

สรุปลักษณะอากาศประจำเดือน มิถุนายน ๒๕๖๕

เดือนมิถุนายนนี้มีมรสุมตะวันตกเฉียงใต้กำลังปานกลางถึงค่อนข้างแรงพัดปกคลุมทะเลอันดามัน ประเทศไทย และอ่าวไทยตลอดเดือน ประกอบกับหย่อมความกดอากาศต่ำปกคลุมประเทศเวียดนามตอนบน ประเทศจีนตอน ใต้ และอ่าวตังเกี๋ยตลอดเดือน อีกทั้งในช่วงกลางเดือนร่องมรสุมที่พาดผ่านประเทศเมียนมาและลาวตอนบนได้เลื่อน ลงมาพาดผ่านประเทศเมียนมาและตอนบนภาคเหนือของประเทศไทยโดยพาดเข้าสู่หย่อมความกดอากาศต่ำ นอกจากนี้ ลมใต้และลมตะวันออกเฉียงใต้พัดปกคลุมภาคเหนือตอนกลาง ภาคกลางตอนกลาง และภาคตะวันออกเฉียงใบบาง ชวง ลักษณะดังกล่าวส่งผลให้ในเดือนนี้บริเวณประเทศไทยมีฝนตกเกือบตลอดเดือนแต่ปริมาณและการกระจายของ ฝนไม่สม่ำเสมอ โดยบางพื้นที่มีฝนทั้งช่วง เกิดขึ้น ไตแก บริเวณจังหวัดอุดรธานี ตาก อุบลราชธานี ประจวบคีรีขันธ์ และ ชุมพร ทำให้ปริมาณฝนรวมต่ำกว่าค่าปกติในเกือบทุกภาค และเมื่อพิจารณาภาพรวมของทั้งประเทศไทยพบว่า ปริมาณฝนรวมเฉลี่ยทั้งประเทศต่ำกว่าค่าปกติ ร้อยละ ๒๓ อย่างไรก็ตามในช่วงกลางและปลายเดือนบางพื้นที่มีฝนตก หนาแน่นและมีรายงานน้ำท่วมฉับพลันบางพื้นที่ของภาคเหนือและภาคตะวันออกเฉียงใบบางพื้นที่ สำหรับรายละเอียดต่างๆ มี ดังนี้

วันที่ ๑-๑๐ มิถุนายน : มรสุมตะวันตกเฉียงใต้ที่พัดปกคลุมทะเลอันดามัน ประเทศไทย และอ่าวไทยมีกำลังปาน กลางเกือบตลอดช่วง ประกอบกับหย่อมความกดอากาศต่ำปกคลุมบริเวณประเทศเวียดนามตอนบน ประเทศจีน ตอน ใต้ และอ่าวตังเกี๋ยตลอดช่วง โดยในระยะครึ่งแรกของช่วงร่องมรสุมได้เลื่อนขึ้นไปพาดผ่านประเทศเมียนมาและ ประเทศลาวตอนบนเข้าสู่หย่อมความกดอากาศต่ำดังกล่าว ทำให้ประเทศไทยตอนบนมีฝนร้อยละ ๕๐-๙๐ ของพื้นที่ กับมีฝนหนักถึงหนักมากบางแห่งสวนมากในระยะครึ่งแรกของช่วง ปริมาณฝนสูงสุดบริเวณประเทศไทยตอนบนวัดได้ ๑๓๐.๕ มิลลิเมตร ที่อำเภอแหลมงอบ จังหวัดตราด เมื่อวันที่ ๓ สวนภาคใต้มีฝนตกตลอดช่วง สวนมากทางฝั่งตะวัน ตกของภาคมีฝนมากกว่าร้อยละ ๖๐ ของพื้นที่กับมีฝนหนักถึงหนักมากบางแห่ง ปริมาณฝนมากที่สุด ๑๔๒.๓ มิลลิเมตร ที่อำเภอทุ่งหวา จังหวัดสตูล เมื่อวันที่ ๑

วันที่ ๑๑-๒๐ มิถุนายน : มรสุมตะวันตกเฉียงใต้พัดปกคลุมทะเลอันดามัน ประเทศไทย และอ่าวไทย ตลอดช่วง ประกอบกับร่องมรสุมพาดผ่านประเทศเมียนมาและลาวตอนบนในระยะต้นช่วงจากนั้นได้เลื่อนลงมาพาด ผ่านประ เทศเมียนมาและตอนบนของภาคเหนือในระยะกลางช่วง โดยพาดเข้าสู่หย่อมความกดอากาศต่ำที่ปกคลุม ประเทศ เวียดนามตอนบนและอ่าวตังเกี๋ยเกือบตลอดช่วง นอกจากนี้มีลมใต้และลมตะวันออกเฉียงใต้พัดปกคลุมภาค ตะวันออกเฉียงเหนือตอนกลาง ภาคกลางตอนกลาง และภาคตะวันออกเฉียงใบบางช่วง ลักษณะดังกล่าวทำให้ ภาคเหนือและภาคตะวันออกเฉียงเหนือยังคงมีฝนสวนมากในระยะกลางช่วง ซึ่งมีฝนอยู่ในเกณฑ์ร้อยละ ๕๐-๙๐ ของ พื้นที่ สวนภาคใต้มีฝนร้อยละ ๒๐-๖๐ ของพื้นที่ โดยเฉพาะทางฝั่ง ตะวันตกของภาคมีฝนมากกว่าร้อยละ ๖๐ ของ พื้นที่ในวันที่ ๑๑, ๑๕, ๑๙ และ ๒๐ ปริมาณฝนมากที่สุดวัดได้ ๙๖.๗ มิลลิเมตร ที่สถานีทดลองยางพังกา อำเภอ ตะกั่วป่า จังหวัดพังงา เมื่อวันที่ ๒๐ และมีรายงานลมกระโชกแรงบริเวณ จังหวัดสุราษฎร์ธานีเมื่อวันที่ ๑๔

วันที่ ๒๑-๓๐ มิถุนายน : มรสุมตะวันตกเฉียงใต้พัดปกคลุมทะเลอันดามัน ประเทศไทย และอ่าวไทย ตลอดช่วง ประกอบกับหย่อมความกดอากาศต่ำปกคลุมประเทศเวียดนามตอนบนเกือบตลอดช่วง กับมีลมใต้และ ลมตะวันออกเฉียงใต้พัดปกคลุมภาคตะวันออกเฉียงเหนือตอนกลาง ภาคกลางตอนกลาง และภาคตะวันออกเฉียงใบบางช่วง ลักษณะดังกล่าวทำให้ประเทศไทยตอนบนมีฝนร้อยละ ๒๐-๖๐ ของพื้นที่เกือบตลอดช่วง เว้นแต่ภาคตะวันออกเฉียงใบบาง

ร้อยละ ๕๐-๘๐ ของพื้นที่ในระยะตอนและกลางชวง ปริมาณฝนสูงสุดบริเวณประเทศไทยตอนบนวัดได้ ๑๓๗.๖ มิลลิเมตร ที่อำเภอปว จังหวัดน่านเมื่อวันที่ ๓๐ สำหรับภาคใต้มีฝนตกหนาแน่นตลอดชวงโดยเฉพาะทางฝั่งตะวันตกของภาคมีฝนมากกว่าร้อยละ ๖๐ ของพื้นที่ กับมีฝนหนักถึงหนักมากบางแห่ง ปริมาณฝนมากที่สุด ๑๕๐.๖ มิลลิเมตร ที่อำเภอกระเปอร จังหวัดระนอง เมื่อวันที่ ๓๐ และมีรายงานลมกระโชกแรงบริเวณจังหวัดนครศรีธรรมราชเมื่อวันที่ ๒๐ กับมีรายงานดินถล่มบริเวณ จังหวัดยะลาเมื่อวันที่ ๒๘ และ ๓๐ อุณหภูมิเฉลี่ยเดือนนี้สูงกว่าค่าปกติเกือบทุกภาค มีเพียงภาคใต้ฝั่งตะวันตกที่มีอุณหภูมิต่ำกว่าค่าปกติ ๐.๑ องศาเซลเซียส อุณหภูมิสูงที่สุดวัดได้ ๓๙.๔ องศาเซลเซียส ที่สถานีอากาศเกษตรอุทอง จังหวัดสุพรรณบุรี เมื่อวันที่ ๑๙ สำหรับอุณหภูมิต่ำที่สุด ๒๐.๐ องศาเซลเซียส ที่อำเภออุ้มผาง จังหวัดตาก เมื่อวันที่ ๑ และ ๒๙ ปริมาณฝนเดือนนี้ต่ำกว่าค่าปกติในเกือบทุกภาค ดังนี้ ภาคเหนือ ๔๔.๖ มิลลิเมตร (๒๙%) ภาค ตะวันออกเฉียงเหนือ ๕๕.๘ มิลลิเมตร (๒๙%) ภาคตะวันออก ๘๖.๓ มิลลิเมตร (๓๓%) ภาค ใต้ฝั่งตะวันออก ๒๒.๒ มิลลิเมตร (๑๙%) และภาคใต้ฝั่งตะวันตก ๔๙.๘ มิลลิเมตร (๑๕%) มีเพียงภาคกลางที่ปริมาณ ฝนสูงกว่าค่าปกติ ๕.๑ มิลลิเมตร (๓%)

Monthly Current Report
Rainfall and Accumulative Rainfall
June 2022

Southern Thailand, east coast

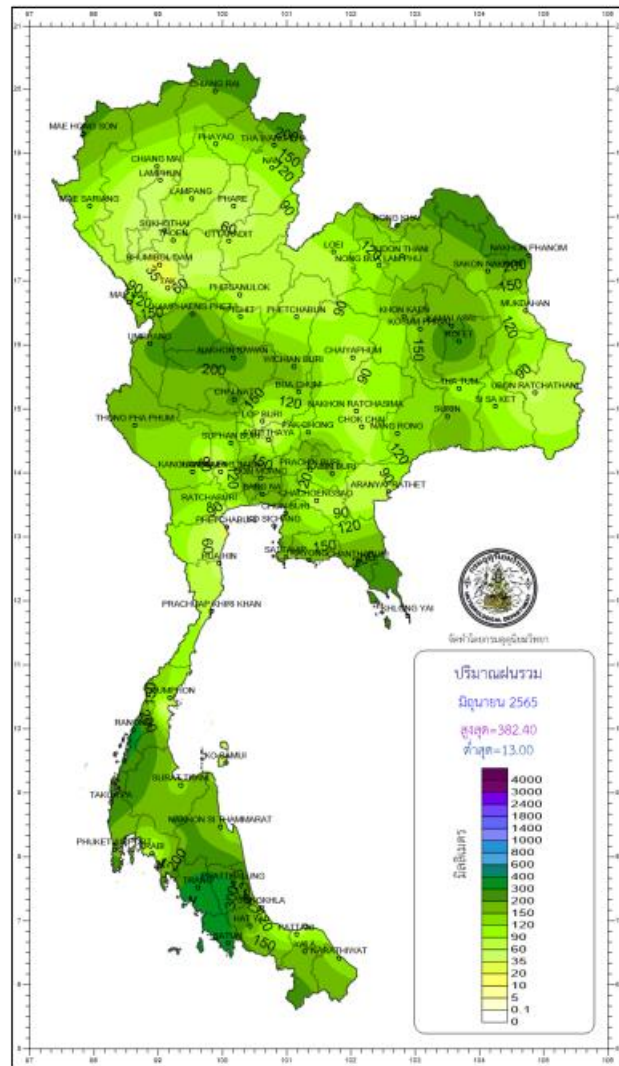
Station	Temperature (°c)		Rainfall (mm)		Accumulative rainfall (mm) Since 1 January	
	Mean	Above or below normal	Actual	Above or below normal	Actual	Above or below normal
Phetchaburi	29.4	0.1	18.6	-68.4	425.9	138.6
Hua Hin	29.4	0.2	35.8	-46.6	577.3	263.6
Prachuap Khiri Khan	29.4	0.8	80.3	-12.5	821.6	414.1
Chumphon	28.6	0.7	111.8	-51.2	1155.5	469.6
Surat Thani	27.7	0.0	114.0	-19.4	944.4	403.4
Ko Samui	29.3	0.5	57.0	-76.6	1212.9	557.9
Nakhon Si Thammarat	28.2	-0.1	157.0	36.6	1766.3	900.9
Songkhla	28.8	0.1	82.9	-19.8	871.5	314.8
Hat Yai Airport	27.5	-0.2	198.0	77.0	917.2	355.9
Pattani Airport	28.2	0.1	76.9	-41.8	850.1	329.8
Narathiwat	28.3	0.3	125.6	-21.6	1347.3	584.3
Over the area	28.6	0.2	96.2	-22.2 -19%	990.0	430.2 77%

Southern Thailand, west coast

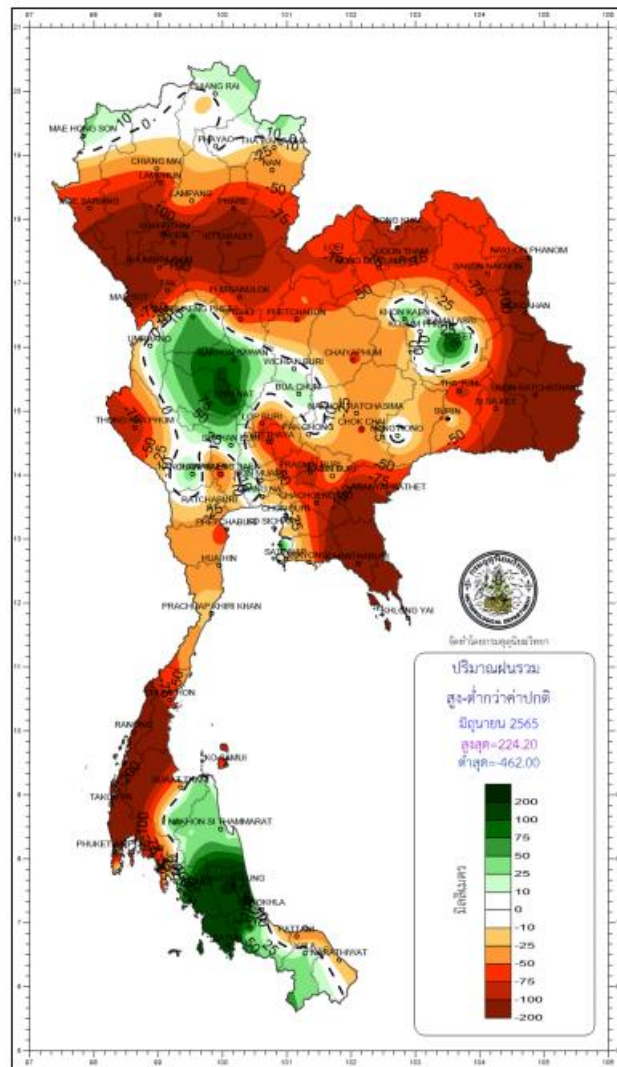
Station	Temperature (°c)		Rainfall (mm)		Accumulative rainfall (mm) Since 1 January	
	Mean	Above or below normal	Actual	Above or below normal	Actual	Above or below normal
Ranong	27.7	0.3	364.8	-273.2	1553.4	136.8
Takua Pa	27.3	-0.4	251.9	-204.7	1583.1	221.6
Phuket	28.5	-0.2	239.2	-10.2	895.0	119.0
Phuket Airport	28.3	-0.1	167.8	-146.2	823.2	-127.4
Ko Lanta	28.1	-0.4	224.2	-61.7	801.8	42.7
Trang Airport	27.5	-0.2	369.8	155.1	1139.3	374.4
Satun	27.9	0.0	382.4	192.7	1266.8	420.0
Over the area	27.9	-0.1	285.7	-49.8 -15%	1151.8	169.5 17%

NOTES : 1) Mean temperature is the average of daily dry-bulb temperature
2) "T" is trace, rainfall amount less than 0.1 mm.
3) "blank" is incomplete data.
4) Temperature and rainfall are preliminary data.

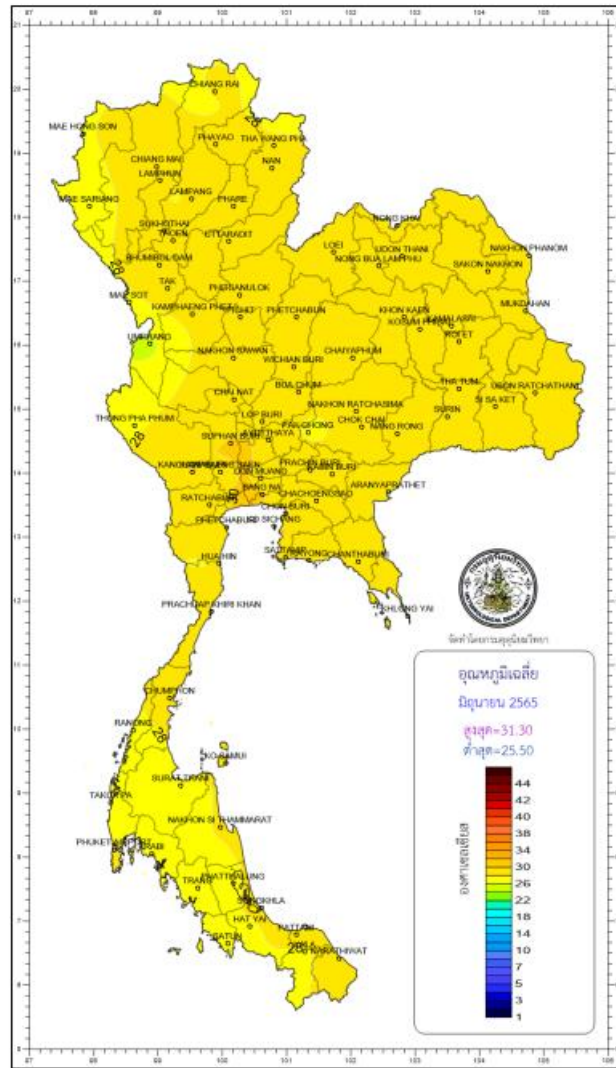
ตารางที่ ๑ แสดงปริมาณน้ำฝน อุณหภูมิเฉลี่ย และค่าที่ต่างจากปกติ รายเดือน รวมทั้งปริมาณฝนรวมรายปี เดือนมิถุนายน ๒๕๖๕ ของจังหวัดต่างๆในภาคใต้



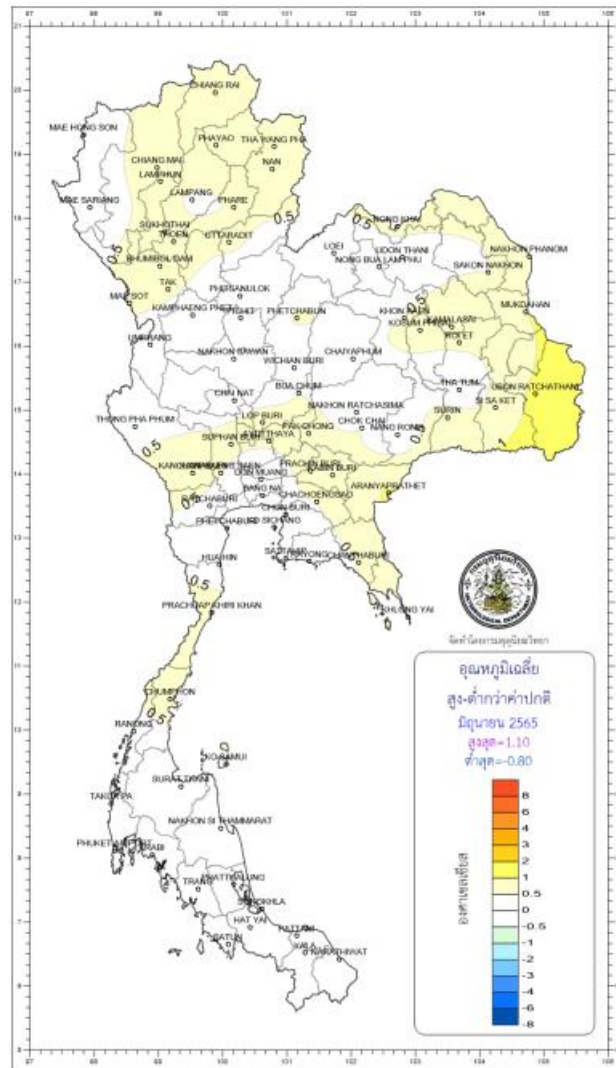
รูปที่ ๑ แสดงปริมาณน้ำฝนรวมทั้งประเทศ มิถุนายน ๒๕๖๕



รูป ๒ แสดงปริมาณน้ำฝนรวมสูง-ต่ำกว่าค่าปกติ เดือน มิถุนายน ๒๕๖๕



รูปที่ ๓ แสดงอุณหภูมิเฉลี่ยเดือนมิถุนายน ๒๕๖๕



รูปที่ ๔ แสดงอุณหภูมิเฉลี่ย สูง -ต่ำกว่าค่าปกติ เดือนมิถุนายน ๒๕๖๕

ส่วนพยากรณ์อากาศ ศูนย์อุตุนิยมวิทยาภาคใต้ฝั่งตะวันออก

๑๒ กรกฎาคม ๒๕๖๕