

สรุปลักษณะอากาศประจำเดือน ตุลาคม ๒๕๖๔

เดือนตุลาคมปีนี้ประเทศไทยได้รับอิทธิพลจากร่องมรสุมที่พาดผ่านบริเวณประเทศไทยตอนบนในระยะต้นและกลางเดือน โดยได้เลื่อนลงไปพาดผ่านภาคใต้ตอนบนและภาคตะวันออกเฉียงใบบางช่วง ประกอบกับมรสุมตะวันตกเฉียงใต้ที่พัดปกคลุมทะเลอันดามัน ภาคใต้ และอ่าวไทยมีกำลังแรงในช่วงดังกล่าว นอกจากนี้ยังได้รับอิทธิพลจากพายุหมุนเขตร้อนที่เคลื่อนเข้าใกล้ประเทศไทย จำนวน ๒ ลูก คือ พายุโซนร้อน “ไลออนร็อก (LIONROCK (๒๑๑๗))” ที่เคลื่อนขึ้นฝั่งประเทศเวียดนามตอนบนในวันที่ ๑๐ แล้วอ่อนกำลังลงตามลำดับจนเป็นหย่อมความกดอากาศต่ำปกคลุมภาคตะวันออกเฉียงเหนือในวันที่ ๑๑ และพายุโซนร้อน “คมปาซุ (KOMPASU (๒๑๑๘))” ที่เคลื่อนเข้ามาสลายตัวบริเวณประเทศเวียดนามในวันที่ ๑๔ ลักษณะดังกล่าว ทำให้พื้นที่ส่วนใหญ่ของประเทศไทยมีฝนตกหนาแน่นกับมีรายงานน้ำท่วมฉับพลันหลายพื้นที่ โดยปริมาณฝนรวมทั้งประเทศในเดือนนี้สูงกว่าค่าปกติ ร้อยละ ๒๖ หนึ่งในช่วงปลายเดือนหลายพื้นที่มีอุณหภูมิลดลง จากอิทธิพลของบริเวณความกดอากาศสูงจากประเทศจีนที่แผลงมาปกคลุมประเทศไทยตอนบน กับลมที่พัดปกคลุมประเทศไทยเป็นลมตะวันออกเฉียงและลมตะวันออกเฉียงใต้ทำให้มีอากาศเย็นหลายพื้นที่ส่วนมากในบริเวณภาคเหนือและภาคตะวันออกเฉียงเหนือ สำหรับรายละเอียดต่างๆ มีดังนี้

วันที่ ๑-๑๐ ตุลาคม มรสุมตะวันตกเฉียงใต้ที่พัดปกคลุมทะเลอันดามัน ภาคใต้ และอ่าวไทยมีกำลังแรงตั้งแต่กลางช่วง เนื่องจากมีร่องมรสุมพาดผ่านภาคกลาง ภาคตะวันออกเฉียงเหนือตอนล่าง ภาคตะวันออก และภาคใต้ตอนบนพาดเข้าสู่อุณหภูมิความกดอากาศต่ำบริเวณทะเลจีนใต้ตอนกลาง โดยหย่อมความกดอากาศต่ำดังกล่าวได้ทวีกำลังแรงขึ้นเป็นพายุดีเปรสชันในวันที่ ๖ และทวีกำลังแรงขึ้นเป็นพายุโซนร้อน “ไลออนร็อก (LIONROCK (๒๑๑๗))” ในวันที่ ๘ จากนั้นได้เคลื่อนตัวผ่านเกาะไหหลำเข้าสู่อ่าวตังเกี๋ยในวันที่ ๙ และเคลื่อนขึ้นฝั่งประเทศเวียดนามตอนบนในช่วงบ่ายของวันที่ ๑๐ พร้อมกับอ่อนกำลังลงเป็นพายุดีเปรสชันในช่วงเย็นของวันเดียวกัน ลักษณะดังกล่าวทำให้ภาคเหนือและภาคตะวันออกเฉียงเหนือมีฝนร้อยละ ๑๐-๖๐ ของพื้นที่เกือบตลอดช่วง ส่วนภาคใต้มีฝนร้อยละ ๕๐-๙๐ ของพื้นที่เกือบตลอดช่วงกับมีฝนหนักถึงหนักมากบางแห่ง ปริมาณฝนสูงสุด ๑๘๑.๘ มิลลิเมตร ที่อำเภอสุขสำราญ จังหวัดระนอง เมื่อวันที่ ๖

วันที่ ๑๑-๒๐ ตุลาคม ร่องมรสุมพาดผ่านภาคเหนือตอนล่างและภาคกลางตอนบน โดยพาดเข้าสู่อุณหภูมิความกดอากาศต่ำซึ่งอ่อนกำลังจากพายุโซนร้อน “ไลออนร็อก (LIONROCK (๒๑๑๗))” ที่ปกคลุมอยู่บริเวณภาคตะวันออกเฉียงเหนือในวันแรกของช่วง จากนั้นร่องมรสุมได้เลื่อนลงมาพาดผ่านภาคกลาง ภาคตะวันออก และภาคตะวันออกเฉียงเหนือตอนล่างเข้าสู่พายุโซนร้อน “คมปาซุ (KOMPASU (๒๑๑๘))” บริเวณทะเลจีนใต้ตอนบน พายุนี้เคลื่อนตัวทางทิศตะวันตกผ่านเกาะไหหลำ ประเทศจีนในช่วงค่ำของวันที่ ๑๓ ก่อนเคลื่อนขึ้นฝั่งบริเวณตอนเหนือของเมืองวิญ ประเทศเวียดนามตอนบนในวันที่ ๑๔ แล้วอ่อนกำลังเป็นพายุดีเปรสชันและหย่อมความกดอากาศต่ำกำลังแรงตามลำดับ โดยร่องมรสุมดังกล่าวได้เลื่อนลงมาพาดผ่านภาคตะวันออกและภาคใต้ตอนบนเข้าสู่หย่อมความกดอากาศต่ำบริเวณประเทศเวียดนามตอนกลางในช่วงวันที่ ๑๗-๑๘ ประกอบกับมรสุมตะวันตกเฉียงใต้กำลังแรงที่พัดปกคลุมทะเลอันดามัน ภาคใต้ และอ่าวไทยได้อ่อนกำลังลงในระยะครึ่งหลังของช่วง ลักษณะดังกล่าวทำให้ประเทศไทยตอนบนมีฝนร้อยละ ๖๐-๙๐ ของพื้นที่ กับมีฝนหนักหลายพื้นที่และหนักมากบางพื้นที่ในระยะต้นและกลางช่วง ปริมาณฝนสูงสุด บริเวณประเทศไทยตอนบนวัดได้ ๓๕๑.๖ มิลลิเมตร ที่อำเภอท่าใหม่ จังหวัดจันทบุรีเมื่อวันที่ ๑๒ โดยมีรายงานน้ำท่วมบริเวณจังหวัดเชียงใหม่ สุโขทัย พิษณุโลก ลำปาง เพชรบูรณ์ ตาก เลย ชัยภูมิ ศรีสะเกษ บุรีรัมย์ นครสวรรค์ ลพบุรีสระบุรี สิงห์บุรี อ่างทอง พระนครศรีอยุธยา สุพรรณบุรี กาญจนบุรี ปทุมธานี สมุทรปราการ นครปฐม จันทบุรี ตราด นครนายก ปราจีนบุรี สระแก้ว

สวนภาคใต้มีฝนร้อยละ ๔๐-๕๐ ของพื้นที่เกือบตลอดช่วง กับมีฝนหนักถึงหนักมากบางแห่ง ปริมาณฝนสูงสุด ๑๓๐.๐ มิลลิเมตร ที่สำนักงานเกษตรอำเภอหาดใหญ่ จังหวัดสงขลา เมื่อวันที่ ๑๗ และมีรายงานน้ำท่วมบริเวณจังหวัดระนอง เมื่อวันที่ ๑๒ กับมีรายงานน้ำท่วมฉับพลันและดินถล่มบริเวณจังหวัดสุราษฎร์ธานี เมื่อวันที่ ๑๙

วันที่ ๒๑-๓๑ ตุลาคม บริเวณความกดอากาศสูงจากประเทศจีนแผลงมาปกคลุมประเทศไทยตอนบนในระยะครั้งแรกของช่วง จากนั้นบริเวณความกดอากาศสูงอีกระลอกหนึ่งได้แผ่เสริมลงมาปกคลุมบริเวณดังกล่าว ประกอบกับลมตะวันออกเฉียงและลมตะวันออกเฉียงใต้พัดปกคลุมประเทศไทยและอ่าวไทยตลอดช่วง นอกจากนี้มีหย่อมความกดอากาศต่ำที่ปกคลุมประเทศเวียดนามตอนกลาง เมื่อวันที่ ๒๗ ได้เคลื่อนผ่านประเทศกัมพูชาแล้วเข้าปกคลุมภาคตะวันออกของประเทศไทยเมื่อวันที่ ๒๘ ลักษณะดังกล่าวทำให้ภาคเหนือและภาคตะวันออกเฉียงเหนือมีอากาศเย็นหลายพื้นที่ อย่างไรก็ตามประเทศไทยตอนบนยังคงมีฝนร้อยละ ๔๕-๕๐ ของพื้นที่ในระยะต้นและปลายช่วง ปริมาณฝนสูงสุดบริเวณประเทศไทยตอนบนวัดได้ ๑๖๐.๐ มิลลิเมตร ที่อำเภอศรีเทพ จังหวัดเพชรบูรณ์เมื่อวันที่ ๒๙ สวนภาคใต้มีฝนร้อยละ ๕๐-๕๐ ของพื้นที่เกือบตลอดช่วง กับมีฝนหนักถึงหนักมากบางแห่ง ปริมาณฝนสูงสุด ๑๓๔.๙ มิลลิเมตร ที่อำเภอห้วยยอด จังหวัดตรัง เมื่อวันที่ ๒๔ โดยมีรายงานน้ำท่วมบริเวณจังหวัดสุราษฎร์ธานี เมื่อวันที่ ๒๕, ๓๐ จังหวัดนครศรีธรรมราช เมื่อวันที่ ๒๕, ๒๖ และ ๒๘ จังหวัดชุมพร เมื่อวันที่ ๒๖ กับมีรายงานน้ำท่วมฉับพลันบริเวณจังหวัดตรัง เมื่อวันที่ ๒๕ และ ๒๖

เดือนนี้บริเวณประเทศไทยมีอุณหภูมิเฉลี่ยสูงกว่าค่าปกติในทุกภาค อุณหภูมิสูงสุด ๓๖.๙ องศาเซลเซียส ที่อำเภอทองผาภูมิจังหวัดกาญจนบุรีเมื่อวันที่ ๑ สำหรับอุณหภูมิต่ำ ที่สุด ๑๗.๖ องศาเซลเซียส ที่สถานีอากาศเกษตรจังหวัดนครพนม เมื่อวันที่ ๒๔ และ ๒๕ สำหรับปริมาณฝนของประเทศไทยเดือนนี้สูงกว่าค่าปกติในเกือบทุกภาค ดังนี้ภาคเหนือ ๖๕.๘ มิลลิเมตร (๕๓%) ภาคตะวันออกเฉียงเหนือ ๗๐.๓ มิลลิเมตร (๖๐%) ภาคกลาง ๒๑.๒ มิลลิเมตร (๑๑%) ภาคตะวันออก ๑๐๔.๕ มิลลิเมตร (๔๖%) และภาคใต้ฝั่งตะวันตก ๔๘.๒ มิลลิเมตร (๑๓%) มีเพียงภาคใต้ฝั่งตะวันออกที่ปริมาณฝนต่ำกว่าค่าปกติ ๔๖.๘ มิลลิเมตร (๑๘%) ข

Monthly Current Report
Rainfall and Accumulative Rainfall
October 2021

Southern Thailand, east coast

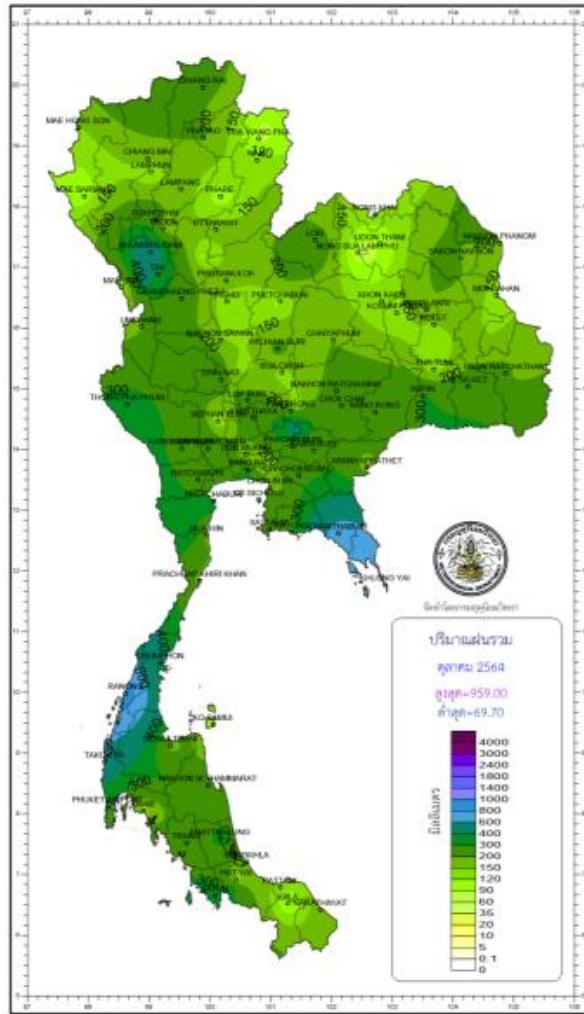
| Station | Temperature (°c) | | Rainfall (mm) | | Accumulative rainfall (mm) Since 1 January | |
|---------------------|-------------------|-----------------------------|---------------|-----------------------------|---|-----------------------------|
| | Mean | Above or below normal | Actual | Above or below normal | Actual | Above or below normal |
| Phetchaburi | 27.9 | 0.2 | 353.5 | 75.1 | 988.7 | 106.8 |
| Hua Hin | 28.0 | 0.6 | 168.5 | -77.7 | 908.2 | 62.2 |
| Prachuap Khiri Khan | 27.7 | 0.6 | 179.6 | -48.2 | 721.8 | -200.5 |
| Chumphon | 26.8 | 0.2 | 430.9 | 179.3 | 1456.8 | -4.7 |
| Surat Thani | 26.8 | 0.4 | 180.7 | -55.7 | 877.0 | -285.7 |
| Ko Samui | 28.0 | 0.8 | 97.0 | -212.8 | 829.1 | -414.1 |
| Nakhon Si Thammarat | 27.6 | 0.9 | 244.8 | -58.2 | 1195.4 | -218.2 |
| Songkhla | 28.2 | 0.9 | 194.7 | -62.4 | 1096.4 | 20.3 |
| Hat Yai Airport | 27.2 | 0.7 | 126.6 | -101.2 | 1009.1 | -132.4 |
| Pattani Airport | 27.7 | 0.8 | 139.9 | -76.3 | 1107.7 | 27.5 |
| Narathiwat | 27.8 | 0.9 | 177.5 | -76.9 | 1245.4 | -94.8 |
| Over the area | 27.6 | 0.6 | 208.5 | -46.8 -18% | 1039.6 | -103.2 -9% |

Southern Thailand, west coast

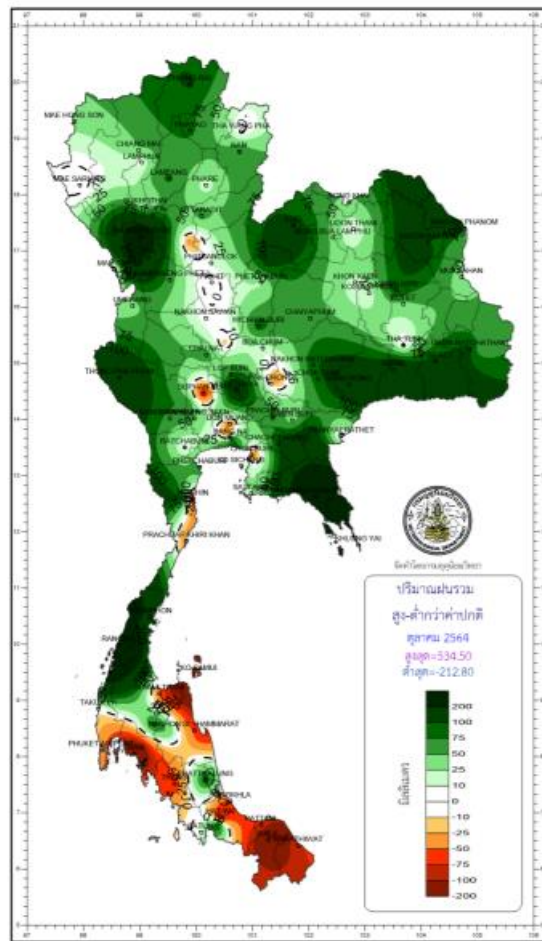
| Station | Temperature (°c) | | Rainfall (mm) | | Accumulative rainfall (mm) Since 1 January | |
|----------------|-------------------|-----------------------------|---------------|-----------------------------|---|-----------------------------|
| | Mean | Above or below normal | Actual | Above or below normal | Actual | Above or below normal |
| Ranong | 26.8 | 0.4 | 959.0 | 534.5 | 4942.7 | 1072.1 |
| Takua Pa | 27.2 | 0.7 | 515.2 | -2.6 | 3899.2 | 544.2 |
| Phuket | 28.6 | 1.2 | 266.8 | -53.3 | 1630.8 | -338.9 |
| Phuket Airport | 28.0 | 1.0 | 322.2 | -31.2 | 2417.4 | 217.6 |
| Ko Lanta | 27.9 | 0.6 | 281.2 | -44.2 | 2184.3 | 210.4 |
| Trang Airport | 27.6 | 1.2 | 209.5 | -76.0 | 1845.1 | 25.9 |
| Satun | 27.6 | 0.8 | 349.3 | 10.3 | 2473.8 | 504.7 |
| Over the area | 27.7 | 0.9 | 414.7 | 48.2 13% | 2770.5 | 319.5 13% |

- NOTES : 1) Mean temperature is the average of daily dry-bulb temperature
2) "T" is trace, rainfall amount less than 0.1 mm.
3) "blank" is incomplete data.
4) Temperature and rainfall are preliminary data.

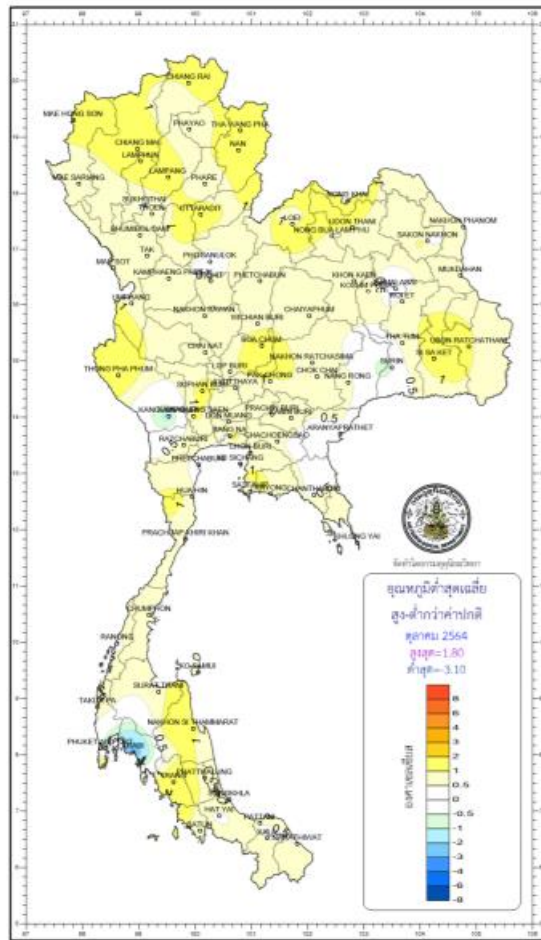
ตารางแสดงปริมาณฝนรวม ฝนรายเดือนและต่างจากค่าปกติ ตุลาคม ๒๕๖๔



รูปที่ ๑ แสดงปริมาณน้ำฝนรวมทั้งประเทศ เดือน ตุลาคม ๒๕๖๔



รูป ๒ แสดงปริมาณน้ำฝนรวม สูง-ต่ำกว่าค่าปกติ เดือน ตุลาคม ๒๕๖๔



รูปที่ ๓ แสดงอุณหภูมิต่ำสุดเฉลี่ยเดือน ตุลาคม ๒๕๖๔

ส่วนพยากรณ์อากาศ ศูนย์อุตุนิยมวิทยาภาคใต้ฝั่งตะวันออก
๑๓ ตุลาคม ๒๕๖๔