

สรุปลักษณะอากาศประจำเดือน มิถุนายน ๒๕๖๔

เดือนมิถุนายนปีนี้ บริเวณประเทศไทยมีฝนตกหนาแน่นเป็นช่วงๆ จากอิทธิพลของมรสุมตะวันตกเฉียงใต้ที่พัดปกคลุมทะเลอันดามัน ประเทศไทย และอ่าวไทย โดยมีกำลังแรงเป็นระยะๆ ประกอบกับหย่อมความกดอากาศต่ำปกคลุม ประเทศลาวและเวียดนามเกือบตลอดเดือน นอกจากนี้ ร่องมรสุมพาดผ่านตอนบนของภาคเหนือและประเทศลาวตอนบน ในช่วงกลางเดือน โดยพาดเขาสุพายุไซรอน “โคะงุมะ (KOGUMA, 2104)” บริเวณเมืองฮานไฮ ประเทศเวียดนามในช่วงเช้า ของวันที่ 13 ต่อจากนั้นพายุนี้ได้ออนกำลังตามลำดับ โดยเป็นหย่อมความกดอากาศต่ำกำลังแรงปกคลุมตอนบนของภาคเหนือ และประเทศเวียดนามตอนบนในวันที่ 14 แลวสลายตัวไปในวันเดียวกัน อย่างไรก็ตามในเดือนนี้มีปริมาณและการกระจายของ ฝนไม่สม่ำเสมอ ทำให้มีปริมาณฝนรวมต่ำกว่าค่าปกติในทุกภาค เมื่อพิจารณาภาพรวมของทั้งประเทศไทยพบว่าปริมาณฝน รวมเฉลี่ยทั้งประเทศต่ำกว่าค่าปกติ ร้อยละ 18 สำหรับรายละเอียดต่าง มีดังนี้

วันที่ 1-10 มิถุนายน : มรสุมตะวันตกเฉียงใต้กำลังอ่อนที่พัดปกคลุมทะเลอันดามัน ประเทศไทย และอ่าวไทย มีกำลังแรงขึ้นในระยะครึ่งหลังของช่วง ประกอบกับหย่อมความกดอากาศต่ำปกคลุมประเทศเวียดนามตอนบน ประเทศลาว ตอนบน และอ่าวตังเกี๋ยตั้งแต่กลางช่วง โดยมีร่องมรสุมพาดผ่านภาคเหนือตอนบนและตอนบนของภาคตะวันออกเฉียงเหนือ เขาสุหย่อมความกดอากาศต่ำบริเวณดังกล่าวในระยะปลายช่วง ลักษณะดังกล่าวทำให้ประเทศไทยตอนบนยังคงมีฝนเล็กน้อย บางแห่งในระยะครึ่งแรกของช่วง จากนั้นมีฝนเพิ่มขึ้นอยู่ในเกณฑ์ร้อยละ 50-90 ของพื้นที่ กับมีฝนหนักถึงหนักมากบางแห่ง ปริมาณฝนสูงสุดบริเวณประเทศไทยตอนบนวัดได้ 156.5 มิลลิเมตร ที่อำเภอศรีสงคราม จังหวัดนครพนม เมื่อวันที่ 7 สำหรับภาคใต้มีฝนตกตลอดช่วง โดยเฉพาะในระยะกลางและปลายช่วงมีฝนร้อยละ 50-90 ของพื้นที่กับมีฝนหนักถึงหนักมากบางแห่ง ปริมาณฝนมากที่สุด 150.4 มิลลิเมตร ที่อำเภอเกาะเปอร์ จังหวัดระนอง เมื่อวันที่ 9 และมีรายงานน้ำท่วมบริเวณจังหวัดสุราษฎร์ธานี เมื่อ วันที่ 5 กับมีรายงานลมกระโชกแรง บริเวณจังหวัดปัตตานี เมื่อวันที่ 5, 9 และจังหวัดระนอง เมื่อวันที่ 8

วันที่ 11-20 มิถุนายน : ร่องมรสุมพาดผ่านตอนบนของภาคเหนือและประเทศลาวตอนบนในระยะต้นช่วง โดยพาดเขาสุหย่อมความกดอากาศต่ำกำลังแรงบริเวณทะเลจีนใต้ตอนบน ซึ่งต่อมาหย่อมความกดอากาศต่ำดังกล่าวได้ทวีกำลังแรงขึ้นเป็นพายุดีเปรสชันในช่วงบ่ายของวันที่ 11 แลวทวีกำลังแรงขึ้นเป็นพายุไซรอน “โคะงุมะ (KOGUMA, 2104)” ในวันต่อมา จากนั้นพายุนี้ได้เคลื่อนขึ้นฝั่งบริเวณเมืองฮานไฮ ประเทศเวียดนามในช่วงเช้าของวันที่ 13 แลวออนกำลังลงตามลำดับ โดยเป็นหย่อมความกดอากาศต่ำกำลังแรงปกคลุมตอนบนของภาคเหนือและประเทศเวียดนามตอนบนใน วันที่ 14 และสลายตัวในเวลาต่อมา ประกอบกับมรสุมตะวันตกเฉียงใต้ที่พัดปกคลุมทะเลอันดามัน ประเทศไทย และอ่าวไทยมีกำลังแรงในระยะครึ่งแรกของช่วง ลักษณะดังกล่าวทำให้ภาคเหนือและภาคตะวันออกเฉียงเหนือมีฝนตกหนาแน่นในระยะต้นและกลางช่วง ส่วนภาคใต้มีฝนตกหนาแน่นในระยะต้นและปลายช่วง ส่วนมากทางฝั่งตะวันตกของภาคมีฝนอยู่ในเกณฑ์ร้อยละ 60-90 ของพื้นที่กับมีฝนหนักบางแห่ง ปริมาณฝน มากที่สุดวัดได้ 82.8 มิลลิเมตร ที่อำเภอสุไหงโก-ลก จังหวัดนราธิวาส เมื่อวันที่ 19 และมีรายงานลมกระโชกแรง บริเวณจังหวัดพัทลุง เมื่อวันที่ 16, 17 และจังหวัดปัตตานีเมื่อวันที่ 17

วันที่ 21-30 มิถุนายน : มรสุมตะวันตกเฉียงใต้กำลังอ่อนพัดปกคลุมทะเลอันดามัน ประเทศไทย และอ่าวไทย ตลอดช่วง ประกอบกับหย่อมความกดอากาศต่ำปกคลุมประเทศลาวและเวียดนามตอนบนในระยะกลางและปลายช่วง

ลักษณะดังกล่าวทำให้ประเทศไทยตอนบนมีฝนน้อยกวาร้อยละ 50 ของพื้นที่ เว้นแต่ในช่วงวันที่ 27 และ 28 มีฝนเพิ่มขึ้นเกือบทั่วไปอยู่ในเกณฑ์ ร้อยละ 60-80 ของพื้นที่กับมีฝนหนักบางแห่ง ปริมาณฝนสูงสุดบริเวณประเทศไทยตอนบนวัดได้ 112.4 มิลลิเมตร ที่อำเภอหนองสูง จังหวัดมุกดาหาร เมื่อวันที่ 23 ส่วนภาคใต้ฝั่งตะวันตกมีฝนร้อยละ 60-90 ของพื้นที่กับมีฝนหนักถึงหนักมากบางแห่ง ปริมาณฝนมากที่สุด 145.0 มิลลิเมตร ที่อำเภอตะกั่วป่า จังหวัดพังงา เมื่อวันที่ 24 และมีรายงานลมกระโชกแรงบริเวณจังหวัดนครศรีธรรมราช เมื่อวันที่ 23

อุณหภูมิเฉลี่ยเดือนนี้สูงกว่าค่าปกติในทุกภาค อุณหภูมิสูงสุดวัดได้ 40.3 องศาเซลเซียส ที่อำเภอมูมผาง จังหวัดตาก เมื่อวันที่ 3 สำหรับอุณหภูมิต่ำที่สุด 21.0 องศาเซลเซียส สถานีอุตุวิทยามหาวิทยาลัยเชียงใหม่ จังหวัดเชียงใหม่ เมื่อวันที่ 28 ปริมาณฝนเดือนนี้ต่ำกว่าค่าปกติในทุกภาค ภาคเหนือ 30.9 มิลลิเมตร (20%) ภาคตะวันออกเฉียงเหนือ 22.8 มิลลิเมตร (11%) ภาคกลาง 54.0 มิลลิเมตร (37%) ภาคตะวันออก 50.2 มิลลิเมตร (19%) ภาคใต้ฝั่งตะวันออก 41.0 มิลลิเมตร (36%) และภาคใต้ฝั่งตะวันตก 1.8 มิลลิเมตร (1%)

Monthly Current Report
Rainfall and Accumulative Rainfall
June 2021

Southern Thailand, east coast

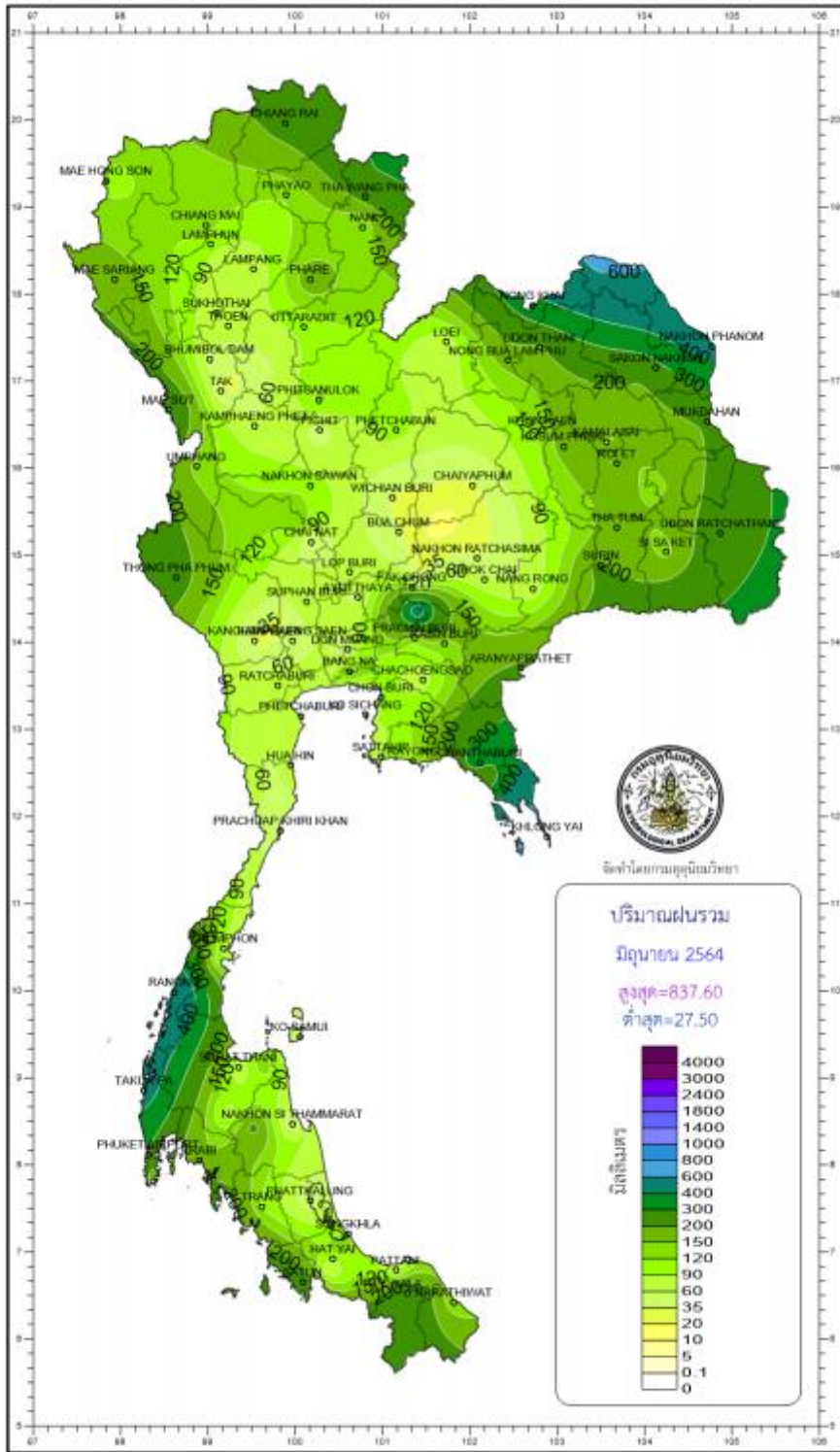
Station	Temperature (°c)		Rainfall (mm)		Accumulative rainfall (mm) Since 1 January	
	Mean	Above or below normal	Actual	Above or below normal	Actual	Above or below normal
Phetchaburi	29.7	0.7	61.1	-30.9	174.7	-102.1
Hua Hin	29.6	0.6	75.8	-3.1	271.9	-43.3
Prachuap Khiri Khan	29.3	0.9	43.8	-42.4	298.5	-88.1
Chumphon	28.3	0.7	86.9	-80.3	368.9	-276.2
Surat Thani	28.2	0.6	67.3	-57.7	367.4	-82.1
Ko Samui	29.9	1.2	29.8	-94.3	299.4	-285.1
Nakhon Si Thammarat	28.6	0.4	28.8	-88.5	613.0	-88.4
Songkhla	28.7	0.1	119.6	19.7	529.4	51.7
Hat Yai Airport	27.7	0.0	91.0	-28.3	591.6	52.7
Pattani Airport	28.2	0.3	69.2	-40.2	526.6	72.8
Narathiwat	28.4	0.5	119.1	-4.1	524.2	-86.6
Over the area	28.8	0.6	72.0	-41.0 -36%	415.1	-79.6 -16%

Southern Thailand, west coast

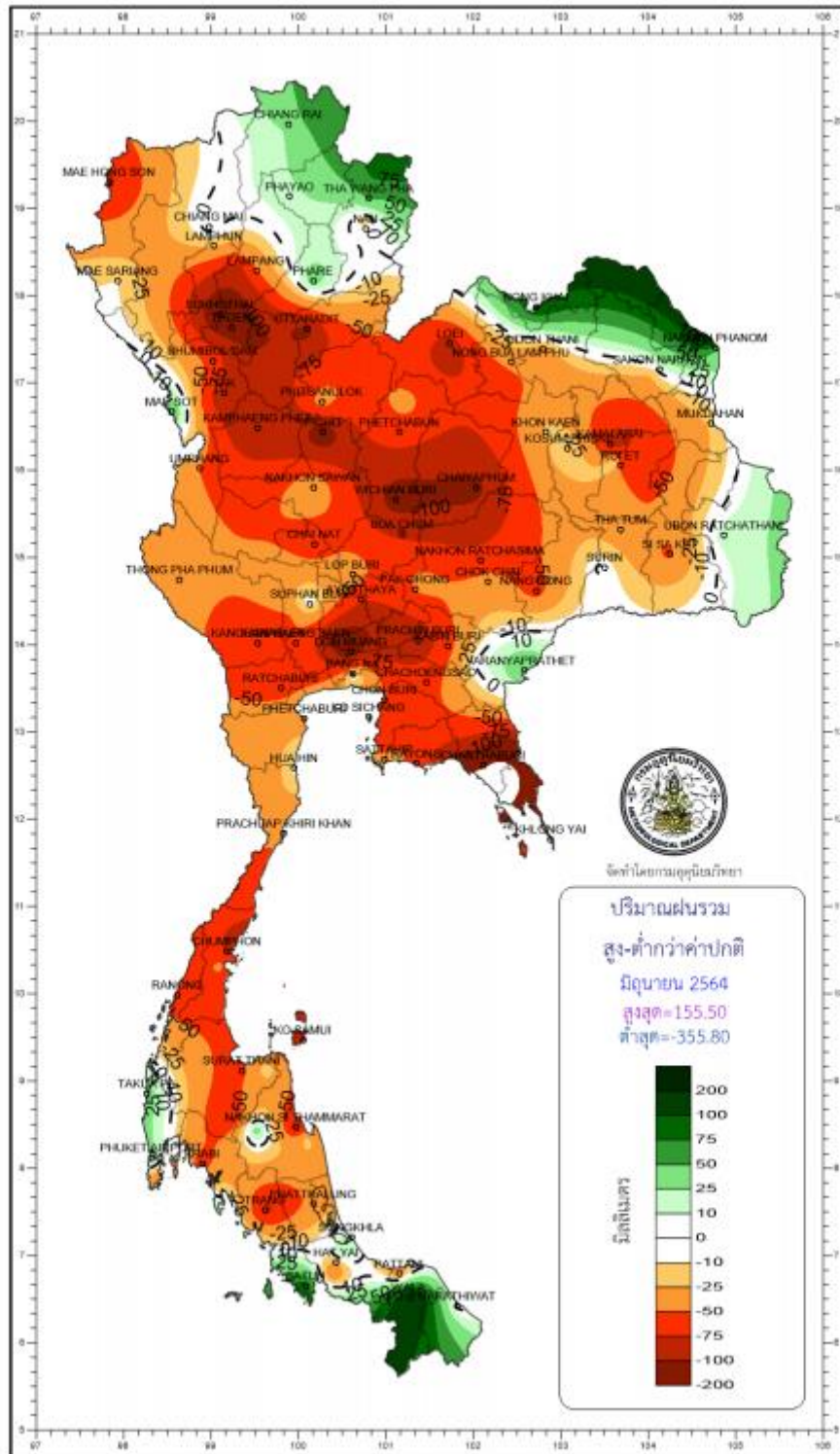
Station	Temperature (°c)		Rainfall (mm)		Accumulative rainfall (mm) Since 1 January	
	Mean	Above or below normal	Actual	Above or below normal	Actual	Above or below normal
Ranong	27.7	0.4	580.9	-68.5	1329.7	-60.1
Takua Pa	27.8	0.0	458.5	34.3	1503.1	236.3
Phuket	29.2	0.6	164.1	-49.2	659.1	-84.3
Phuket Airport	28.7	0.4	289.8	33.0	1032.8	176.8
Ko Lanta	28.3	-0.2	290.3	31.8	816.3	98.6
Trang Airport	27.9	0.5	117.4	-83.7	629.9	-65.1
Satun	28.0	0.2	273.3	89.8	984.9	173.1
Over the area	28.2	0.2	310.6	-1.8 -1%	993.7	67.9 7%

- NOTES : 1) Mean temperature is the average of daily dry-bulb temperature
2) "T" is trace, rainfall amount less than 0.1 mm.
3) "blank" is incomplete data.
4) Temperature and rainfall are preliminary data.

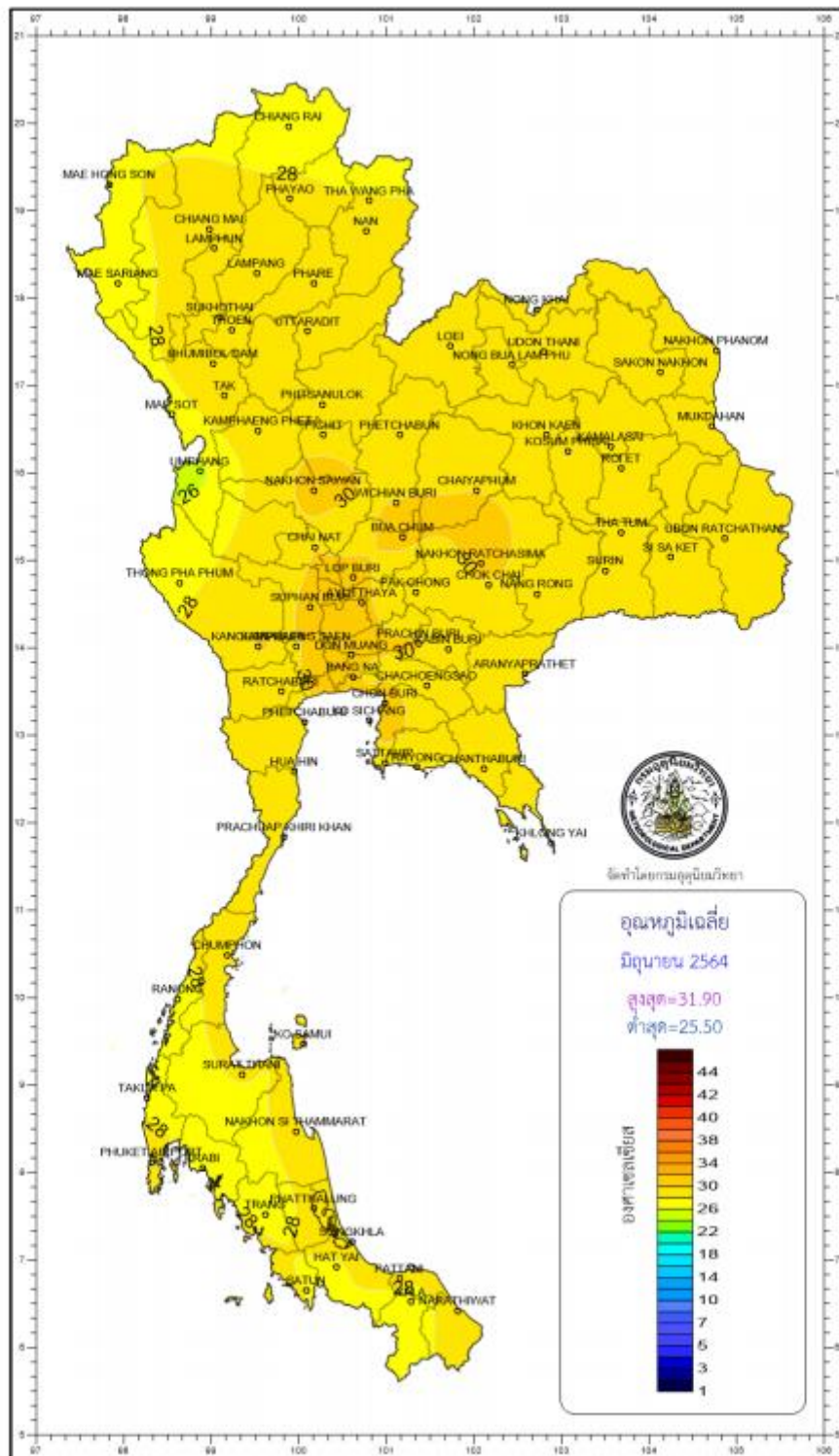
ตารางที่ ๑ แสดงปริมาณน้ำฝน อุณหภูมิเฉลี่ย และค่าที่ต่างจากปกติ รายเดือน รวมทั้งปริมาณฝนรวมรายปี
เดือนมิถุนายน ๒๕๖๔ ของจังหวัดต่างๆในภาคใต้



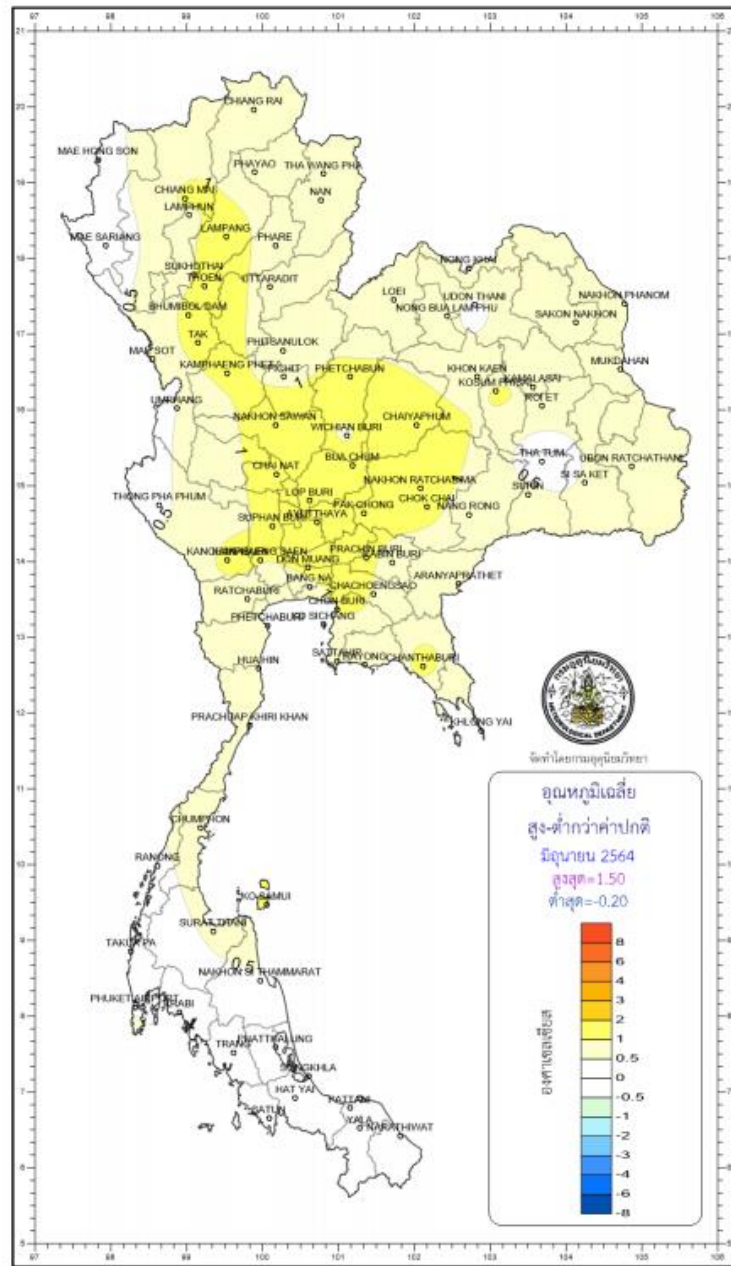
รูปที่ ๑ แสดงปริมาณน้ำฝนรวมทั้งประเทศ มิถุนายน ๒๕๖๔



รูป ๒ แสดงปริมาณน้ำฝนรวมสูง-ต่ำกว่าค่าปกติ เดือน มิถุนายน ๒๕๖๔



รูปที่ ๓ แสดงอุณหภูมิสูงสุดเฉลี่ยเดือนมิถุนายน ๒๕๖๔



รูปที่ ๔ แสดงอุณหภูมิสูงสุดเฉลี่ย สูง -ต่ำกว่าค่าปกติ เดือนมิถุนายน ๒๕๖๔

ส่วนพยากรณ์อากาศ ศูนย์อุตุนิยมวิทยาภาคใต้ฝั่งตะวันออก

๑๒ กรกฎาคม ๒๕๖๔