

สรุปลักษณะอากาศประจำเดือนมีนาคม ๒๕๖๔

เดือนมีนาคมปีนี้ หย่อมความกดอากาศต่ำเนื่องจากความร้อนปกคลุมบริเวณประเทศไทยตอนบน ส่วนมากในช่วงกลางเดือนและปลายเดือน ทำให้บริเวณประเทศไทยมีอากาศร้อนเกือบทั่วไปในช่วงดังกล่าวกับมีอากาศร้อนจัดหลายพื้นที่ในภาคเหนือและบางพื้นที่ของภาคตะวันออกเฉียงเหนือและภาคกลาง โดยอุณหภูมิจุดสูงสุดของประเทศไทยในเดือนนี้สูงกว่าค่าปกติในทุกภาค อย่างไรก็ตามอิทธิพลจากบริเวณความกดอากาศสูงจากประเทศจีนที่แผ่ลงมาปกคลุมภาคตะวันออกเฉียงเหนือและทะเลจีนใต้ในช่วงต้นเดือน กับมีลมใต้และลมตะวันออกเฉียงใต้ที่พัดนำความชื้นจากทะเลจีนใต้และอ่าวไทยเข้าปกคลุมประเทศไทยตอนบนในบางช่วง รวมถึงคลื่นกระแสลมตะวันตกที่เคลื่อนผ่านภาคเหนือและภาคตะวันออกเฉียงเหนือตอนบนในช่วงปลายเดือน ทำให้บริเวณประเทศไทยตอนบนมีฝนและมีรายงานพายุฝนฟ้าคะนอง ลมกระโชกแรงในหลายพื้นที่ อีกทั้งยังทำให้อุณหภูมิลดลงในช่วงดังกล่าว สำหรับภาคใต้ได้รับอิทธิพลจากลมตะวันออกเฉียงใต้ที่พัดปกคลุมอ่าวไทยและภาคใต้ซึ่งส่วนใหญ่มีกำลังอ่อน ทำให้เดือนนี้ภาคใต้มีฝนน้อยและมีอากาศร้อนโดยเฉพาะทางฝั่งตะวันตกของภาค แต่อย่างไรก็ตามในช่วงปลายเดือนลมตะวันออกเฉียงใต้ที่พัดปกคลุมมีกำลังแรงขึ้น ประกอบกับมีหย่อมความกดอากาศต่ำกำลังแรงปกคลุมบริเวณทะเลอันดามัน ทำให้บริเวณภาคใต้มีฝนเพิ่มขึ้นในช่วงดังกล่าว โดยเดือนนี้ปริมาณฝนรวมต่ำกว่าค่าปกติในทุกภาค ส่งผลให้ปริมาณฝนรวมทั้งประเทศในเดือนนี้ต่ำกว่าค่าปกติ ๑๓.๓ มิลลิเมตร (ร้อยละ ๒๗) สำหรับรายละเอียดต่าง ๆ มีดังนี้

วันที่ ๑ - ๑๐ มีนาคม หย่อมความกดอากาศต่ำเนื่องจากความร้อนปกคลุมบริเวณประเทศไทยตอนบนในตอนกลางวัน ทำให้บริเวณภาคเหนือ ภาคกลาง และตอนบนภาคตะวันออกเฉียงเหนือมีอากาศร้อนเกือบทั่วไปกับมีอากาศร้อนจัดบางพื้นที่ แต่อย่างไรก็ตามบริเวณความกดอากาศสูงจากประเทศจีนที่แผ่ลงมาปกคลุมภาคตะวันออกเฉียงเหนือและทะเลจีนใต้ในระยะต้นช่วง และบริเวณความกดอากาศสูงอีกกระลอกหนึ่งได้แผ่ลงมาปกคลุมบริเวณดังกล่าวอีกครั้งในตอนปลายช่วง ประกอบกับมีลมใต้และลมตะวันออกเฉียงใต้พัดปกคลุมภาคเหนือตอนล่าง ภาคตะวันออกเฉียงเหนือ ภาคกลาง และภาคตะวันออกเฉียงเหนือเกือบตลอดช่วง ทำให้บริเวณประเทศไทยตอนบนมีฝน โดยเฉพาะภาคตะวันออกเฉียงเหนือและภาคตะวันออกเฉียงเหนือร้อยละ ๑๐-๖๐ ของพื้นที่เกือบตลอดช่วง สำหรับภาคใต้ลมตะวันออกเฉียงใต้พัดปกคลุมอ่าวไทยและภาคใต้ ทำให้ภาคใต้ฝั่งตะวันออกเฉียงเหนือร้อยละ ๑๐-๔๐ ของพื้นที่ในระยะกลางช่วงกับมีฝนหนักบางแห่ง ส่วนภาคใต้ฝั่งตะวันตกมีฝนบางพื้นที่ในบางวัน ปริมาณฝนมากที่สุด ๔๙.๒ มิลลิเมตร ที่อำเภอเมือง จังหวัดนราธิวาส เมื่อวันที่ ๖

วันที่ ๑๑ - ๒๐ มีนาคม หย่อมความกดอากาศต่ำเนื่องจากความร้อนปกคลุมบริเวณประเทศไทยตอนบนเกือบตลอดช่วง โดยปกคลุมบริเวณภาคเหนือและภาคกลางตอนบนเป็นส่วนใหญ่ กับมีลมใต้และลมตะวันออกเฉียงใต้พัดปกคลุมภาคเหนือตอนล่าง ภาคตะวันออกเฉียงเหนือ ภาคกลาง และภาคตะวันออกเฉียงเหนือเกือบตลอดช่วง ลักษณะดังกล่าวทำให้ในช่วงนี้บริเวณประเทศไทยตอนบนมีอากาศร้อนเกือบทั่วไป โดยเฉพาะในระยะครึ่งหลังของช่วงมีอากาศร้อนเกือบทั่วไปกับมีอากาศร้อนจัดในบางพื้นที่ของภาคเหนือและภาคกลาง สำหรับภาคใต้มีฝนร้อยละ ๑๐-๓๐ ของพื้นที่ในระยะต้นช่วงจากอิทธิพลของลมตะวันออกเฉียงใต้ที่พัดปกคลุมอ่าวไทยและภาคใต้ปริมาณฝนมากที่สุดวัดได้ ๓๘.๘ มิลลิเมตร ที่อำเภอสู้ครี จังหวัดนราธิวาส เมื่อวันที่ ๑๒ และมีรายงานพายุฝนฟ้าคะนองและลมกระโชกแรงบริเวณจังหวัดพังงา เมื่อวันที่ ๑๒

วันที่ ๒๑-๓๑ มีนาคม หย่อมความกดอากาศต่ำเนื่องจากความร้อนปกคลุมประเทศไทยตอนบนเกือบตลอดช่วง กับมีลมใต้และลมตะวันออกเฉียงใต้พัดปกคลุมภาคเหนือตอนล่าง ภาคตะวันออกเฉียงเหนือ ภาคกลาง และภาคตะวันออกเฉียงเหนือ ทำให้ประเทศไทยตอนบนมีอากาศร้อนเกือบทั่วไปกับมีอากาศร้อนจัดในหลายพื้นที่ของภาคเหนือและบางพื้นที่ของภาคตะวันออกเฉียงเหนือและภาคกลางอุณหภูมิสูงสุดวัดได้ ๔๒.๔ องศาเซลเซียส ที่อำเภอเมือง จังหวัดตาก เมื่อวันที่ ๒๑ อย่างไรก็ตามบริเวณความกดอากาศสูงจากประเทศจีนได้แผ่ลงมาปกคลุมประเทศไทยตอนบนและทะเลจีนใต้ในระยะต้นช่วง อีกทั้งในช่วงวันที่ ๒๗-๒๘ คลื่นกระแสลมตะวันตกได้เคลื่อนผ่านภาคเหนือและภาคตะวันออกเฉียงเหนือตอนบน ทำให้บริเวณประเทศไทยตอนบนมีฝนในช่วงดังกล่าว และมีรายงานพายุฝนฟ้าคะนอง

และลมกระโชกแรงในหลายพื้นที่ สำหรับภาคใต้มีฝนเพิ่มขึ้นจากลมตะวันออกเฉียงใต้ที่พัดปกคลุมอ่าวไทยและภาคใต้มีกำลังปานกลาง อีกทั้งมีหย่อมความกดอากาศต่ำกำลังแรงปกคลุมบริเวณทะเลอันดามันในตอนปลายช่วง โดยภาคใต้ฝั่งตะวันออกมีฝนร้อยละ ๔๐-๗๐ ของพื้นที่เกือบตลอดช่วง กับมีฝนหนักถึงหนักมากบางพื้นที่ ส่วนภาคใต้ฝั่งตะวันตกปริมาณฝนส่วนใหญ่อยู่ในระยะปลายช่วงอยู่ในเกณฑ์ร้อยละ ๖๐-๙๐ ของพื้นที่ กับมีฝนหนักถึงหนักมากบางพื้นที่ ปริมาณฝนมากที่สุดของภาคใต้วัดได้ ๑๓๑.๐ มิลลิเมตร ที่อำเภอเจาะไอร้อง จังหวัดนราธิวาส เมื่อวันที่ ๒๖ ปริมาณฝนเดือนนี้ต่ำกว่าค่าปกติในทุกภาค ดังนี้ ภาคเหนือ ๑๐.๗ มิลลิเมตร (๓๘ %) ภาคตะวันออกเฉียงเหนือ ๕.๒ มิลลิเมตร (๑๒ %) ภาคกลาง ๑๔.๙ มิลลิเมตร (๔๑ %) ภาคตะวันออก ๑.๒ มิลลิเมตร (๒ %) ภาคใต้ฝั่งตะวันออก ๒๗.๔ มิลลิเมตร (๔๐ %) และภาคใต้ฝั่งตะวันตก ๓๒.๖ มิลลิเมตร (๓๗ %)

Monthly Current Report
Rainfall and Accumulative Rainfall
March 2021

Southern Thailand, east coast

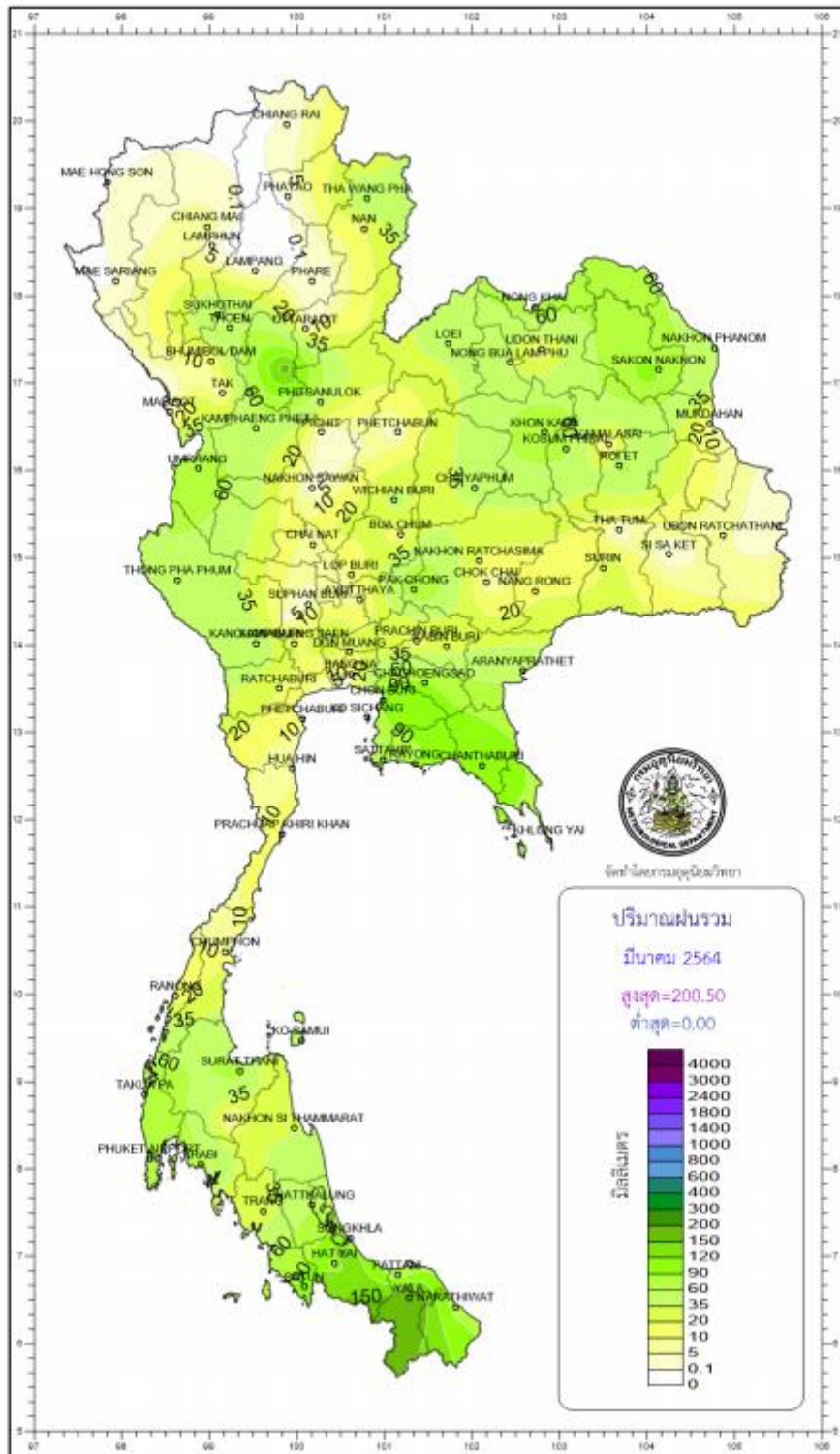
Station	Temperature (°c)		Rainfall (mm)		Accumulative rainfall (mm) Since 1 January	
	Mean	Above or below normal	Actual	Above or below normal	Actual	Above or below normal
Phetchaburi	28.8	0.3	10.4	-22.7	29.4	-19.0
Hua Hin	28.9	0.5	5.4	-48.5	48.2	-32.8
Prachuap Khiri Khan	28.6	0.7	12.5	-59.3	77.1	-40.9
Chumphon	28.2	0.4	7.7	-89.5	39.0	-162.3
Surat Thani	27.9	0.4	75.6	51.6	96.2	23.1
Ko Samui	28.4	0.2	40.6	-40.2	96.2	-125.2
Nakhon Si Thammarat	27.7	0.3	26.6	-63.1	151.9	-151.4
Songkhla	28.3	0.2	65.9	6.2	180.0	-3.1
Hat Yai Airport	27.7	0.1	63.0	-12.1	221.0	67.7
Pattani Airport	27.8	0.5	69.6	20.2	203.6	71.3
Narathiwat	27.9	0.6	73.7	-43.7	283.0	10.3
Over the area	28.2	0.4	41.0	-27.4 -40%	129.6	-33.0 -20%

Southern Thailand, west coast

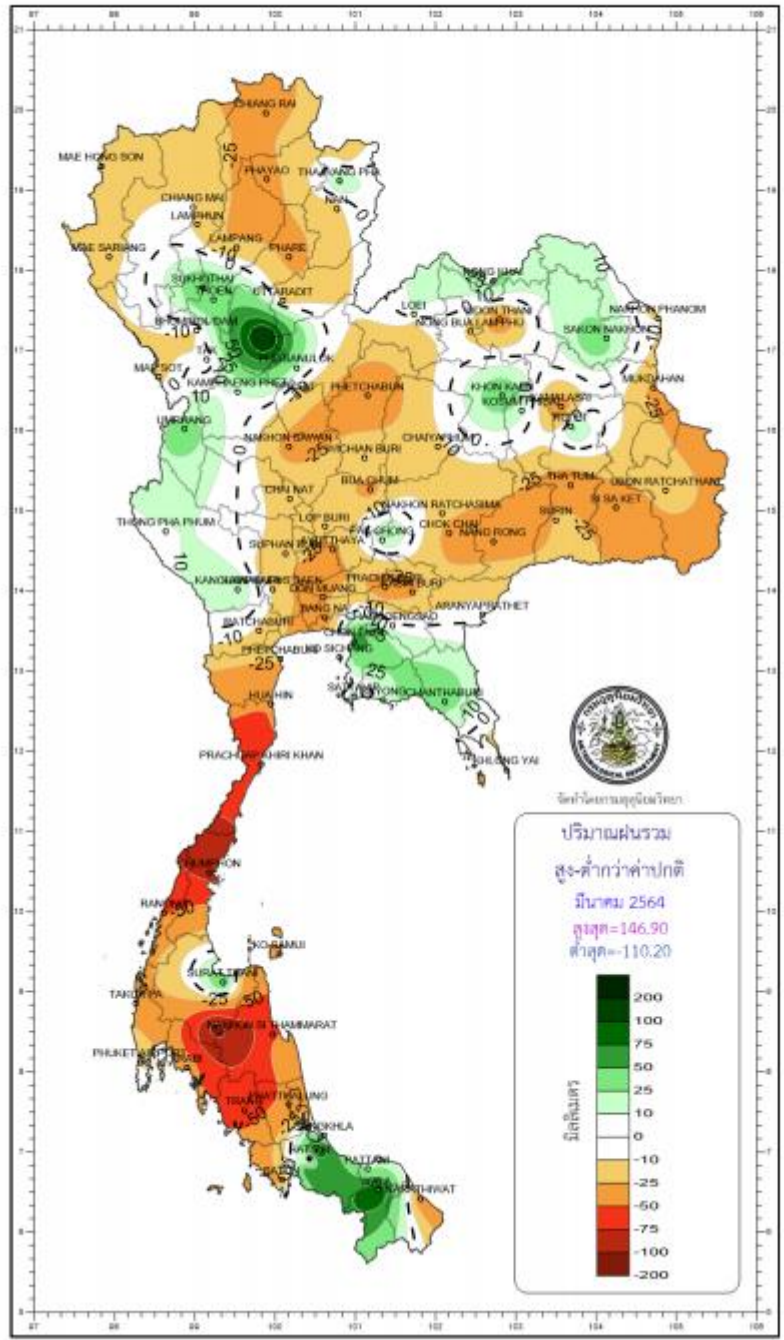
Station	Temperature (°c)		Rainfall (mm)		Accumulative rainfall (mm) Since 1 January	
	Mean	Above or below normal	Actual	Above or below normal	Actual	Above or below normal
Ranong	29.1	0.7	13.5	-51.7	16.0	-75.2
Takua Pa	28.3	0.6	83.8	-30.8	131.0	-64.1
Phuket	30.2	1.0	67.8	-5.7	109.8	-17.9
Phuket Airport	29.0	0.7	89.2	-11.1	112.0	-51.7
Ko Lanta	28.9	0.1	19.5	-43.0	34.6	-60.8
Trang Airport	28.6	0.5	23.4	-60.0	67.2	-69.5
Satun	28.7	0.3	96.0	-26.0	122.6	-66.4
Over the area	29.0	0.6	56.2	-32.6 -37%	84.7	-58.0 -41%

- NOTES : 1) Mean temperature is the average of daily dry-bulb temperature
2) "T" is trace, rainfall amount less than 0.1 mm.
3) "blank" is incomplete data.
4) Temperature and rainfall are preliminary data.

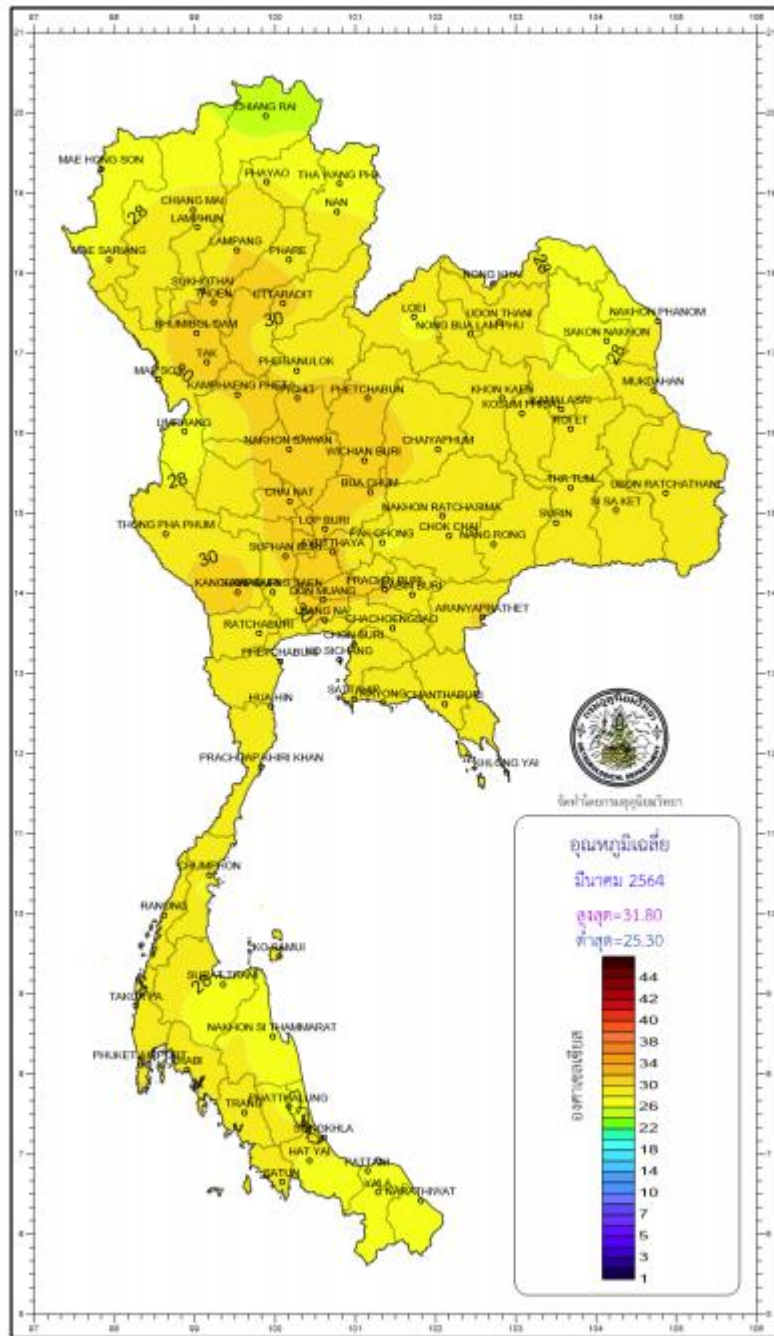
ตารางที่ ๑. แสดงอุณหภูมิเฉลี่ย ปริมาณน้ำฝนรายเดือนและปริมาณน้ำฝนรวม รวมทั้งที่แตกต่างจากค่าปกติ ประจำเดือน มีนาคม ๒๕๖๔



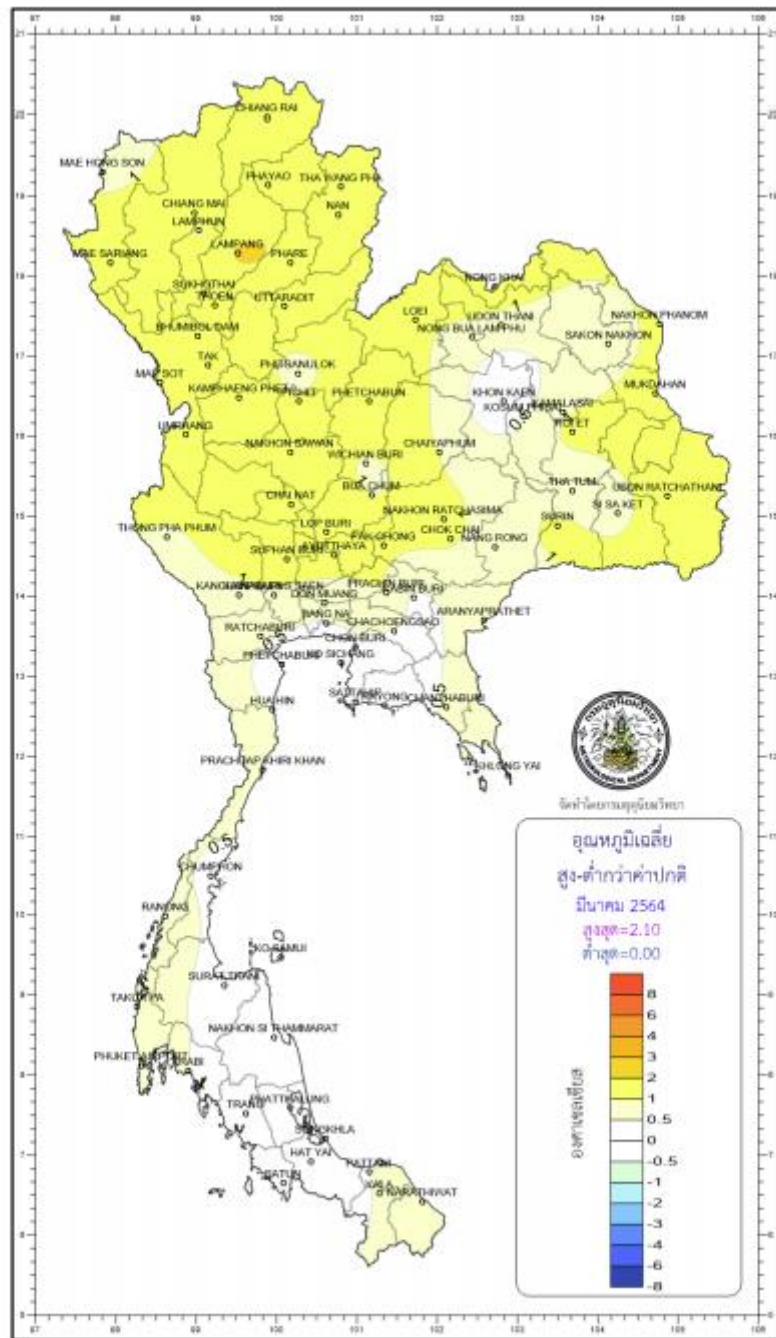
ภาพที่ ๑. แสดงปริมาณน้ำฝนรวมรายเดือน มีนาคม ๒๕๖๔



ภาพที่ ๒. แสดงปริมาณน้ำฝนรวมรายเดือน มีนาคม ๒๕๖๔ ที่ต่างจากค่าปกติ



ภาพที่ ๓. แสดงอุณหภูมิเฉลี่ยรายเดือน มีนาคม ๒๕๖๔



ภาพที่ ๔. แสดงอุณหภูมิเฉลี่ยรายเดือน มีนาคม ๒๕๖๔ ที่ต่างจากค่าปกติ