

## สรุปลักษณะอากาศประจำเดือน ธันวาคม ๒๕๖๓

เดือนธันวาคมปีนี้ บริเวณความกดอากาศสูงจากประเทศจีนแผ่ลงมาปกคลุมประเทศไทยตอนบนอย่างต่อเนื่องตลอดเดือน โดยมีกำลังแรงเป็นระยะๆ ประกอบกับลมตะวันตกระดับบนจากพม่าเคลื่อนเข้าปกคลุมบริเวณดังกล่าว ในช่วงวันที่ ๗-๑๑ ทำให้บริเวณประเทศไทยตอนบนมีอากาศหนาวเย็น โดยเฉพาะในช่วงวันที่ ๗-๑๑ และ ๑๙-๒๔ เป็นช่วงที่ประเทศไทยมีอุณหภูมิลดลงทั่วไปจนมีอากาศหนาวเกือบทั่วไปในภาคเหนือและภาคตะวันออกเฉียงเหนือ ส่วนภาคอื่นๆ มีอากาศเย็นเกือบทั่วไปกับมีอากาศหนาวบางแห่งในภาคกลางและภาคตะวันออก สำหรับบริเวณเทือกเขาและยอดดอยมีอากาศหนาวถึงหนาวจัดและมีรายงานน้ำค้างแข็งบางพื้นที่ แต่ อุณหภูมิเฉลี่ยในเดือนนี้สูงกว่าค่าปกติในทุกภาคและมีอุณหภูมิเฉลี่ยทั้งประเทศสูงกว่าค่าปกติ ๐.๗ องศาเซลเซียส โดยในเดือนนี้บริเวณประเทศไทยตอนบนแทบไม่มีรายงานฝนตก ส่วนภาคใต้มีฝนตกหนาแน่นในระยะต้นและครึ่งหลังของเดือน ส่วนมากทางฝั่งตะวันออกของภาค และมีรายงานน้ำท่วมฉับพลันหลายพื้นที่ เนื่องจากอิทธิพลของมรสุมตะวันออกเฉียงเหนือที่พัดปกคลุมอ่าวไทยและภาคใต้ตลอดเดือน โดยมีกำลังแรงเป็นระยะๆ อีกทั้งมีหย่อมความกดอากาศต่ำกำลังแรงจากทะเลจีนใต้ตอนลงเคลื่อนเข้าปกคลุมภาคใต้ในช่วงดังกล่าว อย่างไรก็ตามเมื่อพิจารณาภาพรวมของประเทศไทยในเดือนนี้พบว่าปริมาณฝนรวมรายเดือนเฉลี่ยทั้งประเทศสูงกว่าค่าปกติร้อยละ ๔๗

สำหรับรายละเอียดต่างๆ มีดังนี้

วันที่ ๑-๑๐ ธันวาคม บริเวณความกดอากาศสูงปกคลุมประเทศไทยตอนบนและทะเลจีนใต้ตลอดช่วง โดยบริเวณความกดอากาศสูงกำลังแรงจากประเทศจีนอีกระลอกหนึ่งได้แผ่เสริมลงมาปกคลุมประเทศไทยตอนบนในระยะกลางช่วง จากนั้นบริเวณความกดอากาศสูงกำลังค่อนข้างแรงอีกระลอกหนึ่งได้แผ่เสริมลงมาปกคลุมบริเวณดังกล่าว ประกอบกับลมตะวันตกระดับบนจากพม่าเคลื่อนเข้าปกคลุมประเทศไทยตอนบนในระยะครึ่งหลังของช่วง ทำให้ประเทศไทยตอนบนยังคงมีอากาศเย็นในระยะครึ่งแรกของช่วง จากนั้นอุณหภูมิลดลงทั่วไปจนมีอากาศหนาวเย็น โดยเฉพาะภาคเหนือและภาคตะวันออกเฉียงเหนือที่มีอากาศหนาวเกือบทั่วไป

สำหรับฝนในช่วงนี้บริเวณประเทศไทยตอนบนแทบไม่มีรายงานฝนตก ส่วนภาคใต้ได้รับอิทธิพลจากมรสุมตะวันออกเฉียงเหนือที่พัดปกคลุมอ่าวไทยและภาคใต้มีกำลังแรงในระยะต้นช่วง ประกอบกับหย่อมความกดอากาศต่ำปกคลุมภาคใต้ตอนล่างในช่วงดังกล่าว ทำให้มีฝนร้อยละ ๗๐-๙๐ ของพื้นที่ในระยะต้นช่วง กับมีฝนหนักถึงหนักมากหลายพื้นที่ทางฝั่งตะวันออกของภาค จากนั้นนั้นมีฝนลดลงจนมีฝนน้อยกว่ำร้อยละ ๕๐ ของพื้นที่ ปริมาณฝนมากที่สุดวัดได้ ๓๒๕.๐ มิลลิเมตร ที่อำเภอหนองพิทา จังหวัดนครศรีธรรมราช เมื่อวันที่ ๒ กับมีรายงานน้ำท่วมบริเวณจังหวัดนครศรีธรรมราช สงขลา สุราษฎร์ธานี ปัตตานี ตรัง สตูล และกระบี่ในระยะต้นช่วง

วันที่ ๑๑-๒๐ ธันวาคม บริเวณความกดอากาศสูงปกคลุมประเทศไทยตอนบนตลอดช่วง โดยในระยะกลางช่วงบริเวณความกดอากาศสูงกำลังค่อนข้างแรงจากประเทศจีนอีกระลอกหนึ่งได้แผ่เสริมลงมาปกคลุมบริเวณดังกล่าว และแผ่เสริมลงมาเป็นระยะๆ ประกอบกับมรสุมตะวันออกเฉียงเหนือที่พัดปกคลุมอ่าวไทยและภาคใต้มีกำลังแรงขึ้นตั้งแต่กลางช่วง ลักษณะดังกล่าวทำให้ภาคเหนือและภาคตะวันออกเฉียงเหนือมีอากาศเย็นทั่วไป กับมีอากาศหนาวหลายพื้นที่ส่วนมากทางตอนบนของภาค ส่วนภาคอื่นๆ มีอากาศเย็นหลายพื้นที่ อุณหภูมิต่ำที่สุดวัดได้ ๑๐.๐ องศาเซลเซียส ที่อำเภออุ้มผาง จังหวัดตาก เมื่อวันที่ ๑๑ สำหรับภาคใต้มีฝนร้อยละ ๖๐-๙๐ ของพื้นที่เกือบตลอดช่วง โดยมีฝนหนักถึงหนักมากบางแห่ง ส่วนมากทางฝั่งตะวันออกของภาค ปริมาณฝนมากที่สุดวัดได้ ๒๙๙.๐ มิลลิเมตร ที่อำเภอเจาะไอร้อง จังหวัดนราธิวาส เมื่อวันที่ ๑๘ และมีรายงานน้ำท่วม ต่อเนื่องจากช่วงที่ผ่านมาบริเวณจังหวัดสุราษฎร์ธานี นครศรีธรรมราช พัทลุง สงขลา นราธิวาส ปัตตานี และยะลา กับมีรายงานดินถล่ม บริเวณจังหวัดยะลา เมื่อวันที่ ๑๙

วันที่ ๒๑-๓๑ ธันวาคม บริเวณความกดอากาศสูงกำลังอ่อนปกคลุมประเทศไทยตอนบนและทะเลจีนใต้ในระยะต้นและกลางช่วง จากนั้นบริเวณความกดอากาศสูงกำลังแรงอีกระลอกหนึ่งจากประเทศจีนได้แผ่ลงมาปกคลุม

บริเวณดังกล่าว ลักษณะดังกล่าวทำให้ในระยะครึ่งแรกของช่วงบริเวณภาคเหนือและภาคตะวันออกเฉียงเหนือมีอากาศหนาวเกือบทั่วไป ส่วนภาคกลางและภาคตะวันออกเฉียงเหนือมีอากาศเย็นทั่วไปกับมีอากาศหนาวบางพื้นที่ จากนั้นอุณหภูมิสูงขึ้นแต่ยังคงมีอากาศเย็นโดยเฉพาะภาคเหนือและภาคตะวันออกเฉียงเหนือมีอากาศเย็นทั่วไปกับมีอากาศหนาว

สำหรับฝนในช่วงนี้บริเวณประเทศไทยตอนบนแทบไม่มีรายงานฝนตก ส่วนภาคใต้ได้รับอิทธิพลจากมรสุมตะวันออกเฉียงเหนือกำลังแรงพัดปกคลุมอ่าวไทยและภาคใต้เกือบตลอดช่วง นอกจากนี้หย่อมความอากาศต่ำกำลังแรงบริเวณทะเลจีนใต้ตอนล่างได้ เคลื่อนเข้าปกคลุมภาคใต้ในระยะกลางช่วง ทำให้ภาคใต้ฝั่งตะวันออกมีฝนร้อยละ ๔๐-๗๐ ของพื้นที่เกือบตลอดช่วง ส่วนทางฝั่งตะวันตกของภาคมีฝนร้อยละ ๑๐-๕๐ ของพื้นที่ในระยะกลางและปลายช่วง เว้นแต่ ในวันที่ ๒๔ และ ๒๖ มีฝนมากกว่าร้อยละ ๗๕ ของพื้นที่ ปริมาณฝนมากที่สุดวัดได้ ๑๕๒.๘ มิลลิเมตร ที่อำเภอเมือง จังหวัดชุมพร เมื่อวันที่ ๒๕ โดยมีรายงานฝนหนักบางแห่ง กับมีน้ำท่วมฉับพลันบริเวณจังหวัดชุมพรและพัทลุงในระยะกลางช่วง และยังคงมีรายงานน้ำท่วมต่อเนื่องจากช่วงที่ผ่านมาบริเวณจังหวัดนราธิวาสและปัตตานี

เดือนนี้ ปริมาณฝนของประเทศไทยในเดือนนี้ต่ำกว่าค่าปกติในภาคเหนือ ๘.๒ มิลลิเมตร (ร้อยละ ๑๐๐) ภาคตะวันออกเฉียงเหนือ ๓.๕ มิลลิเมตร (ร้อยละ ๑๐๐) ภาคกลาง ๔.๘ มิลลิเมตร (ร้อยละ ๙๒) และภาคตะวันออก ๐.๕ มิลลิเมตร (ร้อยละ ๖) เว้นแต่ภาคใต้ฝั่งตะวันออกและภาคใต้ฝั่งตะวันตกที่ปริมาณฝนสูงกว่าค่าปกติ ๑๓๘.๙ มิลลิเมตร (ร้อยละ ๕๙) และ ๕๒.๑ มิลลิเมตร (ร้อยละ ๖๙) ตามลำดับ

Monthly Current Report  
Rainfall and Accumulative Rainfall  
December 2020

Southern Thailand, east coast

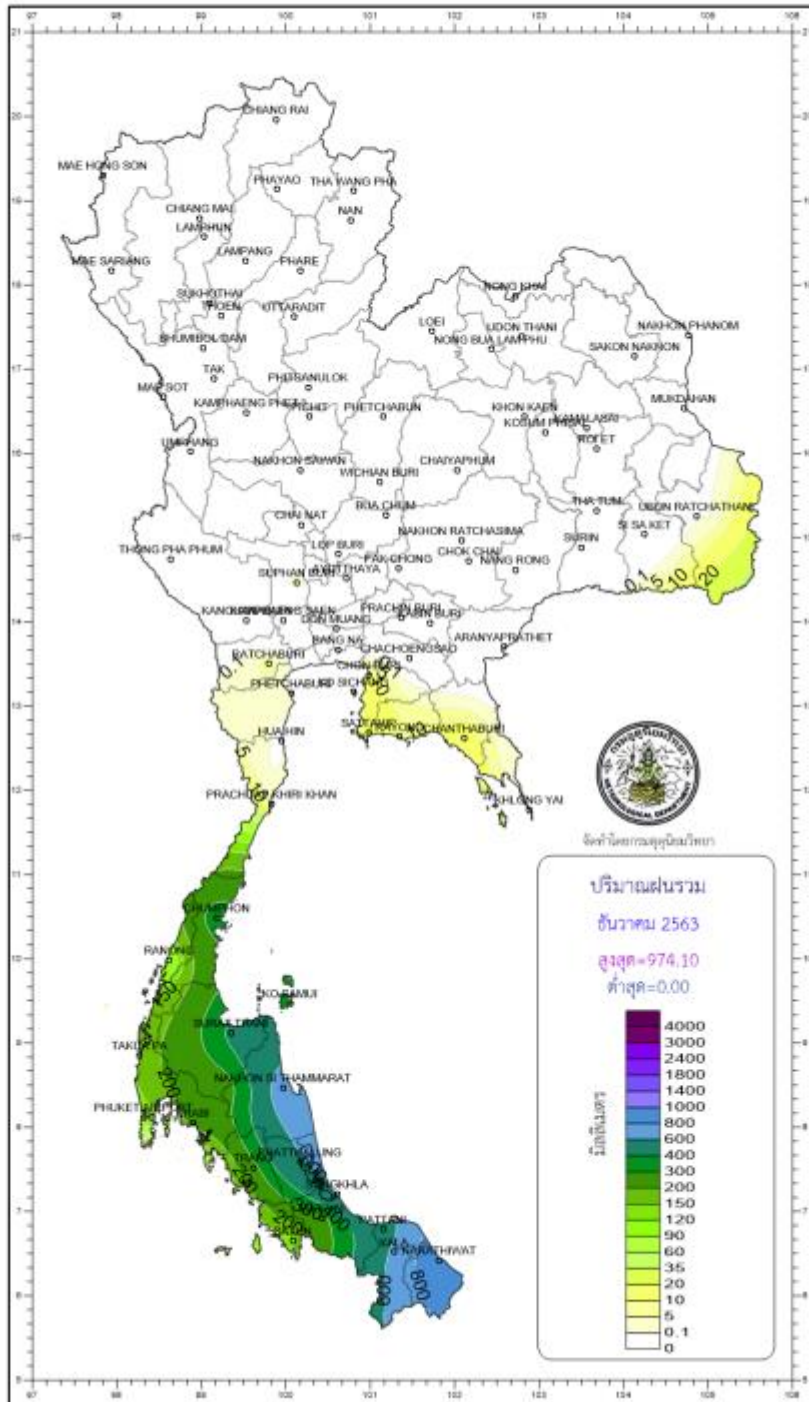
Station	Temperature ( °c)		Rainfall (mm)		Accumulative rainfall (mm) Since 1 January	
	Mean	Above or below normal	Actual	Above or below normal	Actual	Above or below normal
Phetchaburi	26.4	1.0	0.2	-11.4	914.5	-72.8
Hua Hin	27.0	1.2	0.0	-7.9	909.5	-45.6
Prachuap Khiri Khan	26.8	1.3	2.9	-12.1	969.8	-122.0
Chumphon	25.9	0.6	355.9	232.6	1768.2	-104.5
Surat Thani	25.6	0.1	428.6	299.2	2060.2	438.2
Ko Samui	26.9	0.3	297.9	87.6	1808.5	-151.6
Nakhon Si Thammarat	26.2	0.5	714.6	262.9	3142.1	645.6
Songkhle	26.6	-0.2	624.9	180.2	2764.2	697.5
Hat Yai Airport	26.0	0.4	254.2	-13.5	1695.0	-31.3
Pattani Airport	26.1	0.2	480.2	101.9	2357.8	492.7
Narathiwat	26.1	0.2	974.1	408.5	3019.4	558.7
Over the area	26.3	0.5	375.8	138.9 59%	1946.3	209.4 12%

Southern Thailand, west coast

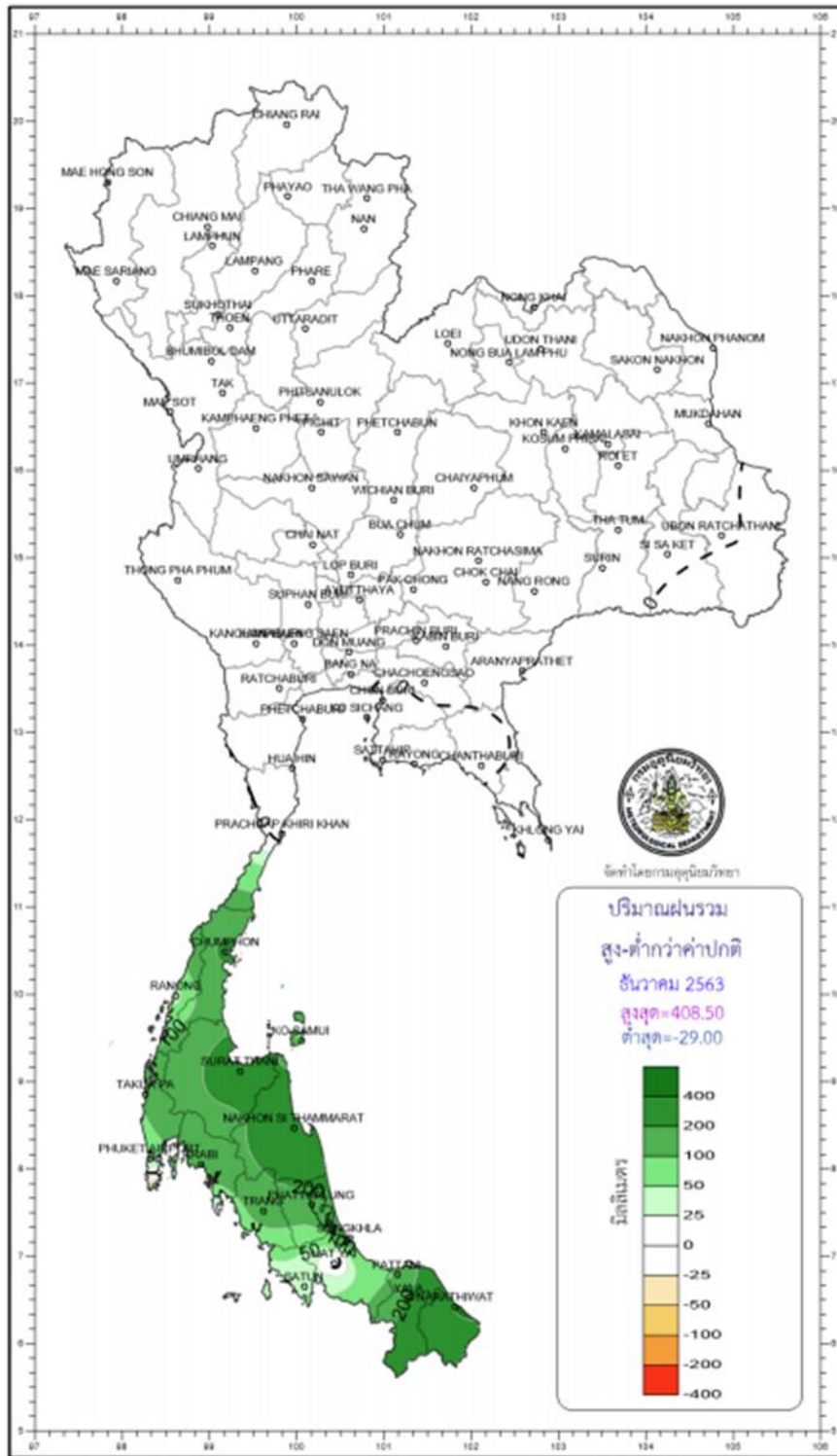
Station	Temperature ( °c)		Rainfall (mm)		Accumulative rainfall (mm) Since 1 January	
	Mean	Above or below normal	Actual	Above or below normal	Actual	Above or below normal
Ranong	26.6	0.3	78.4	32.9	3041.8	-1026.6
Takua Pa	26.6	0.2	171.4	109.7	3889.1	231.5
Phuket	28.0	0.4	43.4	-29.0	2566.0	346.5
Phuket Airport	27.2	0.5	125.8	58.4	2937.5	462.5
Ko Lanta	26.8	-0.1	53.5	-2.1	2578.9	402.3
Trang Airport	26.5	0.3	270.4	145.0	2214.6	66.1
Satun	26.9	-0.1	146.6	49.7	2430.1	140.2
Over the area	26.9	0.2	127.1	52.1 69%	2808.3	89.0 3%

- NOTES : 1) Mean temperature is the average of daily dry-bulb temperature  
2) "T" is trace, rainfall amount less than 0.1 mm.  
3) "blank" is incomplete data.  
4) Temperature and rainfall are preliminary data.

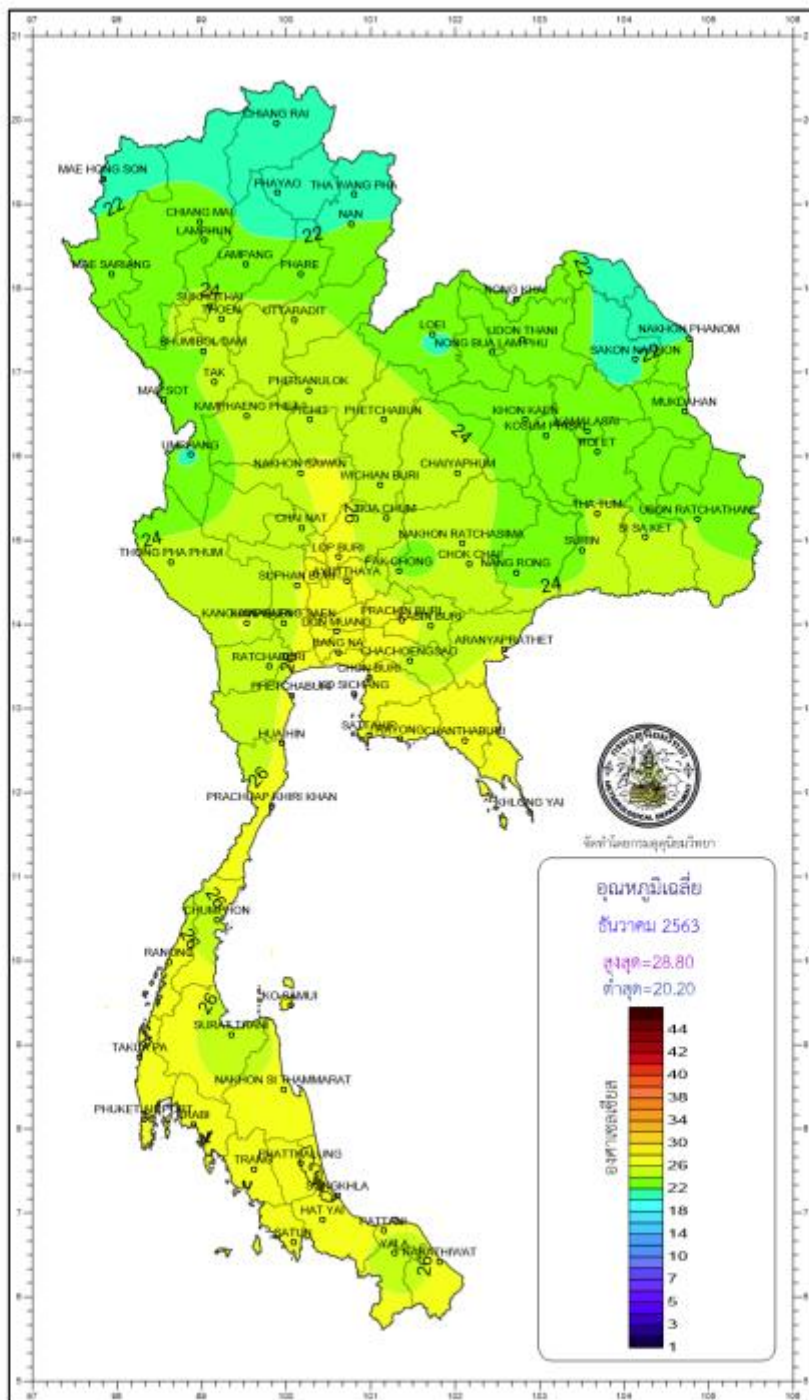
ตารางที่ ๑ แสดงแสดงอุณหภูมิ ปริมาณน้ำฝนรวมรายเดือนและปริมาณน้ำฝนรวมทั้งแต่ มกราคมถึง ธันวาคม ๒๕๖๓  
ของภาคใต้



รูปที่ ๑ แสดงปริมาณน้ำฝนรวมทั้งประเทศ เดือน ธันวาคม ๒๕๖๓

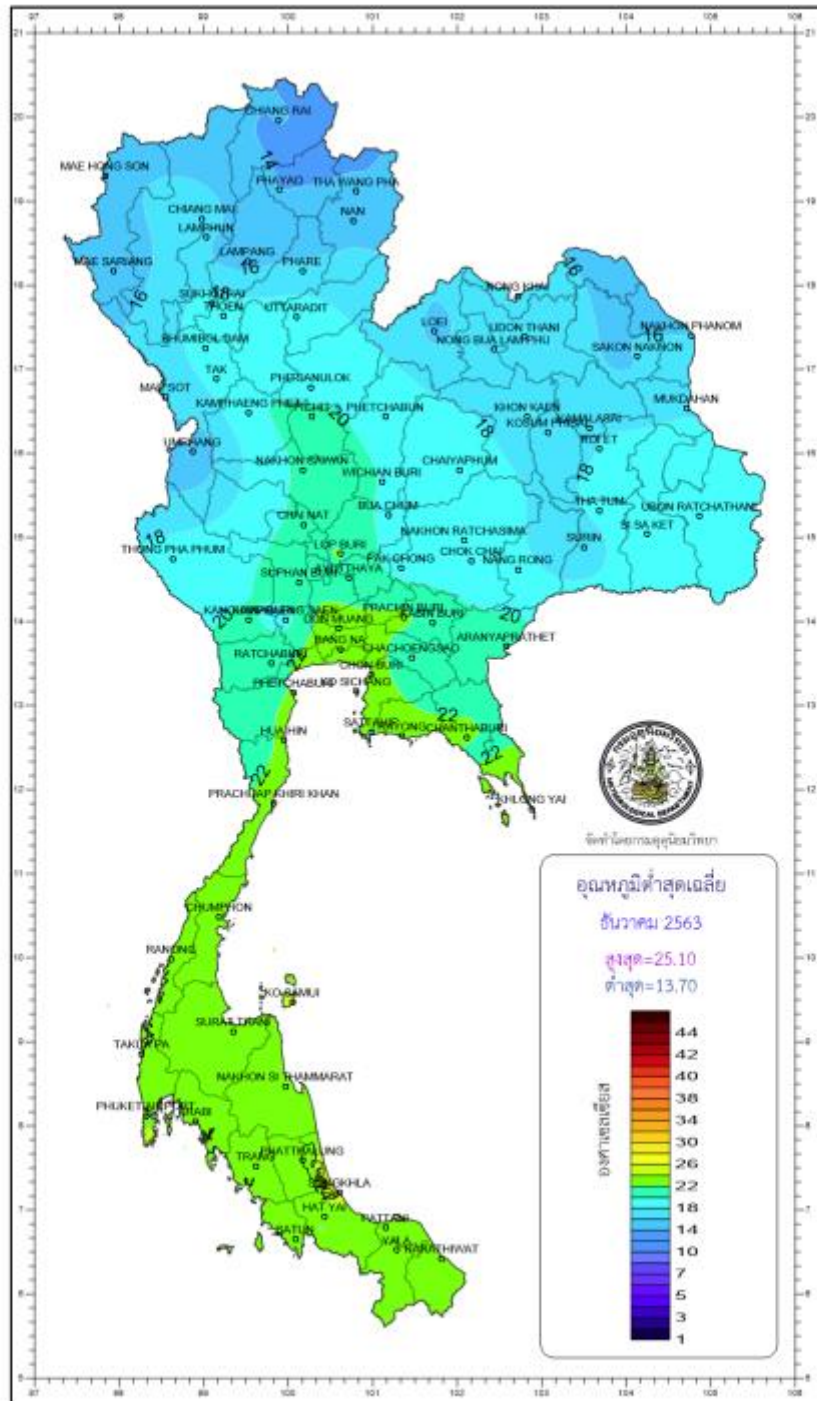


รูป ๒ แสดงปริมาณน้ำฝนรวม สูง-ต่ำกว่าค่าปกติ เดือน ธันวาคม ๒๕๖๓



รูปที่ ๓ แสดงอุณหภูมิเฉลี่ยเดือน ธันวาคม ๒๕๖๓





รูปที่ ๔ แสดงอุณหภูมิต่ำสุดเฉลี่ยเดือน ธันวาคม ๒๕๖๓

ส่วนพยากรณ์อากาศ ศูนย์อุตุนิยมวิทยาภาคใต้ฝั่งตะวันออก

๘ มกราคม ๒๕๖๔