

สรุปลักษณะอากาศประจำเดือน ตุลาคม ๒๕๖๓

สภาวะอากาศเดือนตุลาคมปีนี้ ร่องมรสุมพาดผ่านบริเวณประเทศไทยตอนบนเกือบตลอดเดือน โดยได้เลื่อนลงมาพาดผ่านภาคใต้ตอนกลางในช่วงปลายเดือน ประกอบกับมรสุมตะวันตกเฉียงใต้ที่ปกคลุมทะเลอันดามัน ประเทศไทยและอ่าวไทยมีกำลังปานกลาง ถึงกำลังแรง นอกจากนี้ยังได้รับอิทธิพลจากพายุหมุนเขตร้อนที่เคลื่อนเข้ามาใกล้ประเทศไทยจำนวน ๕ ลูก คือ พายุดีเปรสชันบริเวณทะเลจีนใต้ตอนกลางที่เคลื่อนผ่านประเทศเวียดนามและกัมพูชาเข้ามาสลายตัวบริเวณอ่าวไทยตอนบนในช่วงต้นเดือน ส่วนในช่วงกลางเดือนมีพายุโซนร้อน “หลินฟา (LINFA (๒๐๑๕))” และพายุโซนร้อน “นังกา (NANGKA (๒๐๑๖))” ที่เคลื่อนเข้ามาสลายตัวบริเวณประเทศลาว กับมีพายุดีเปรสชันในทะเลจีนใต้ตอนกลางที่เคลื่อนเข้ามาสลายตัวบริเวณประเทศกัมพูชา จากนั้นในช่วงปลายเดือนพายุไต้ฝุ่น “โซเดล (SAUDEL(๒๐๑๗))” ในทะเลจีนใต้ตอนกลางได้เคลื่อนเข้ามาสลายตัวบริเวณประเทศลาว อีกทั้งมีพายุหมุนเขตร้อนที่เคลื่อนเข้าสู่อ่าวไทยอีกจำนวน ๑ ลูก ได้แก่ พายุไต้ฝุ่น “โมลาเบ (MOLAVE (๒๐๑๘))” ที่เคลื่อนเข้าจังหวัดอุบลราชธานี เมื่อวันที่ ๒๙ ในขณะที่มีกำลังแรงเป็นพายุดีเปรสชันก่อนอ่อนกำลังลงเป็นหย่อมความกดอากาศต่ำกำลังแรงและสลายตัวในวันต่อมา ลักษณะดังกล่าวทำให้พื้นที่ส่วนใหญ่ของประเทศไทยมีฝนตกหนาแน่นกับมีรายงานน้ำท่วมฉับพลันหลายพื้นที่โดยปริมาณฝนรวมในเดือนนี้สูงกว่าค่าปกติในเกือบทุกภาค และบางพื้นที่ที่มีปริมาณฝนมากที่สุด ใน ๑ วันและปริมาณฝนรวมตลอดเดือนสูงกว่าสถิติเดิมที่เคยตรวจวัดได้ อีหนึ่ง บริเวณความกดอากาศสูงจากประเทศจีนได้แผ่เสริมลงมาปกคลุมประเทศไทยตอนบนตั้งแต่ปลายเดือน อีกทั้งมรสุมตะวันตกเฉียงใต้ที่พัดปกคลุมประเทศไทยตอนบนได้เปลี่ยนเป็นมรสุมตะวันออกเฉียงเหนือ ส่งผลให้ประเทศไทยตอนบนมีฝนและอุณหภูมิลดลงโดยเฉพาะภาคเหนือและภาคตะวันออกเฉียงเหนือ โดยในปีประเทศไทยตอนบนได้สิ้นสุดฤดูฝนและเข้าสู่ฤดูหนาวเมื่อวันที่ ๒๒ ตุลาคม

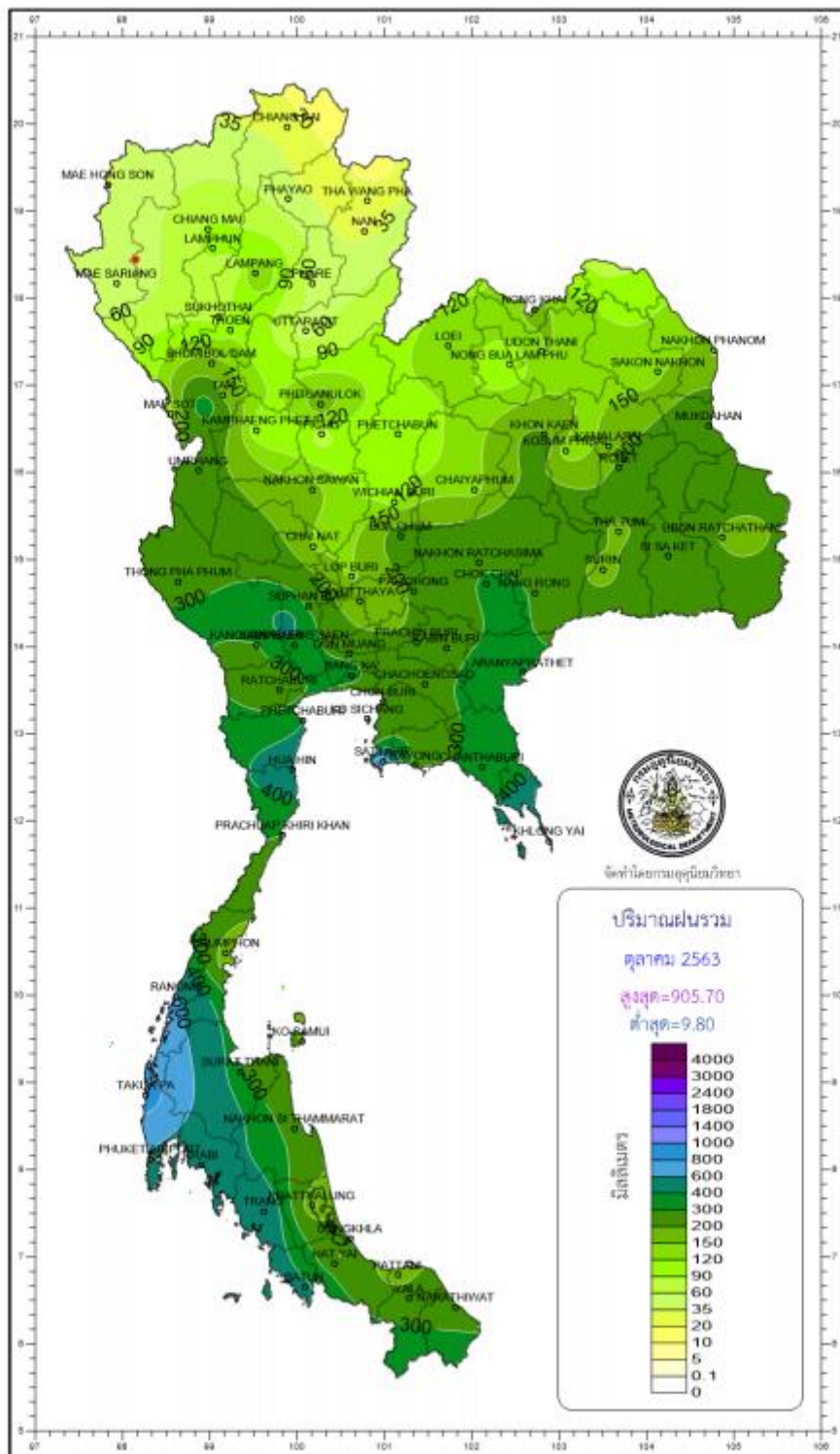
สำหรับเดือนนี้ประเทศไทยมีอุณหภูมิเฉลี่ยต่ำกว่าค่าปกติโดยเฉพาะในภาคตะวันออกเฉียงเหนือ ภาคกลาง และภาคตะวันออกที่มีอุณหภูมิเฉลี่ยต่ำกว่าค่าปกติทั่วทุกพื้นที่ รายละเอียดต่างๆ มีดังนี้

วันที่ ๑-๑๐ ตุลาคม ร่องมรสุมพาดผ่านภาคเหนือตอนล่าง ภาคกลาง และภาคตะวันออกเฉียงเหนือตอนล่างในระยะครึ่งแรกของช่วง จากนั้นได้เลื่อนลงมาพาดผ่านภาคกลางตอนล่าง ภาคใต้ตอนบน และภาคตะวันออก โดยพาดเข้าสู่อุณหภูมิความกดอากาศต่ำบริเวณทะเลจีนใต้ตอนกลางเกือบตลอดช่วง ประกอบกับมรสุมตะวันตกเฉียงใต้กำลังปานกลางที่พัดปกคลุมทะเลอันดามัน ประเทศไทย และอ่าวไทยมีกำลังแรงขึ้นในระยะครึ่งหลังของช่วงจากอิทธิพลของหย่อมความกดอากาศต่ำในทะเลจีนใต้ตอนกลางที่ทวีกำลังแรงขึ้นเป็นพายุดีเปรสชันเมื่อเวลา ๑๙.๐๐ น. ของวันที่ ๖ ก่อนเคลื่อนขึ้นฝั่งบริเวณเมืองนาตรัง ประเทศเวียดนาม เมื่อเวลา ๑๖.๐๐ น. ของวันที่ ๗ แล้วอ่อนกำลังลงเป็นหย่อมความกดอากาศต่ำกำลังแรงจากนั้นเคลื่อนตัวผ่านประเทศกัมพูชา และเคลื่อนเข้าปกคลุมอ่าวไทยตอนบนในวันต่อมา ลักษณะดังกล่าวทำให้ประเทศไทย มีฝนตกหนาแน่น โดยเฉพาะภาคกลาง ภาคตะวันออก และภาคใต้ที่มีฝนมากกว่าร้อยละ ๘๐ ของพื้นที่เกือบตลอดช่วง กับมีฝนหนักถึงหนักมากบางแห่ง ปริมาณฝนมากที่สุดบริเวณประเทศไทยตอนบนวัดได้ ๒๔๔.๔ มิลลิเมตร ที่อำเภอ สัตหีบ จังหวัดชลบุรีเมื่อวันที่ ๙ สำหรับภาคใต้ปริมาณฝนมากที่สุดวัดได้ ๒๘๒.๒ มิลลิเมตร ที่อำเภอเมือง จังหวัดเพชรบุรีเมื่อวันที่ ๙ และมีรายงานน้ำท่วมฉับพลันบริเวณจังหวัดเพชรบุรีและประจวบคีรีขันธ์ในวันที่ ๑๐

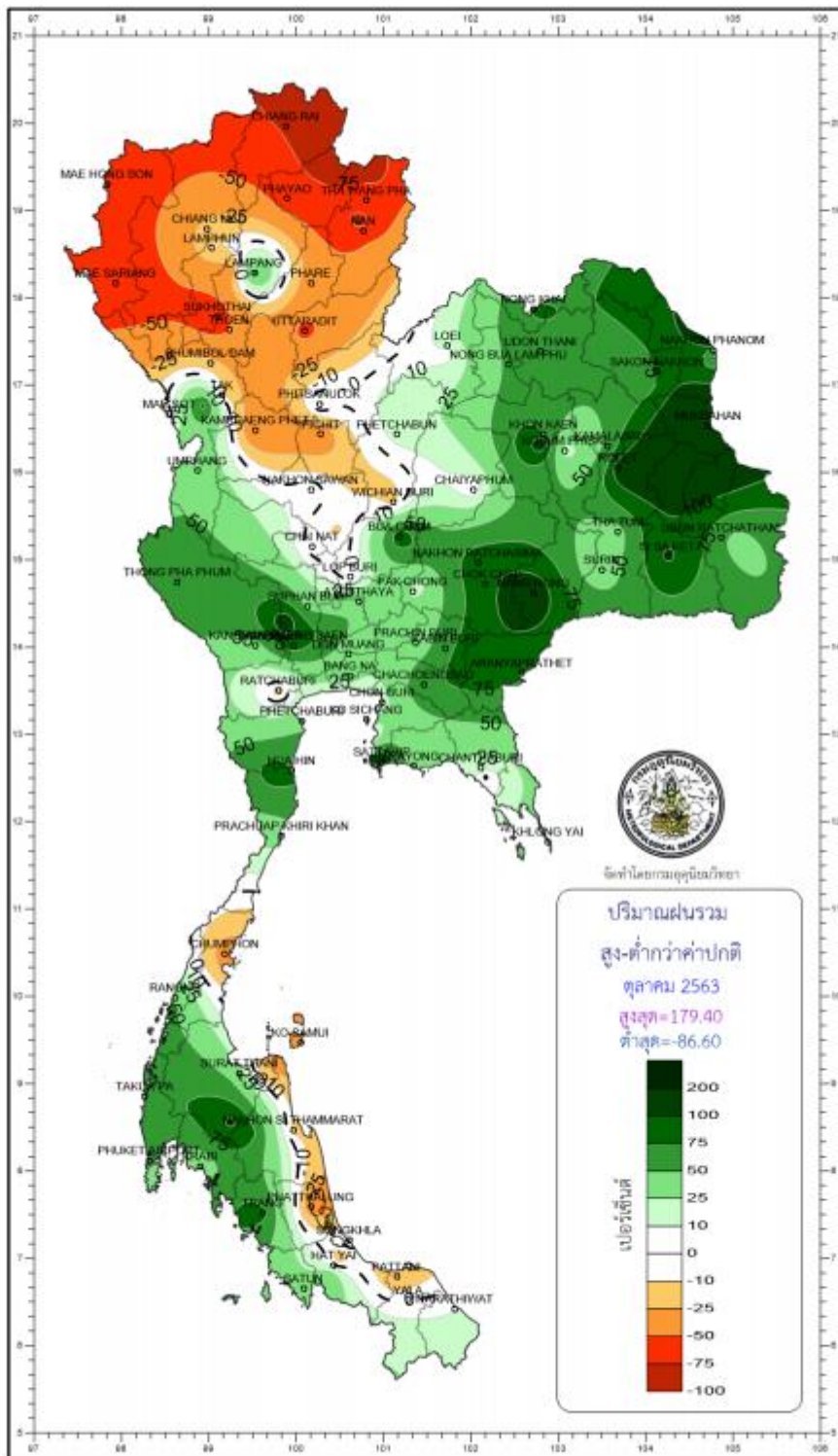
วันที่ ๑๑-๒๐ ตุลาคม ร่องมรสุมพาดผ่านบริเวณภาคกลางตอนล่าง ภาคใต้ตอนบน และภาคตะวันออกตลอดช่วง โดยพาดเข้าสู่อุณหภูมิความกดอากาศต่ำบริเวณประเทศลาว ชายฝั่งประเทศเวียดนามตอนล่าง และประเทศกัมพูชาตามลำดับ ประกอบกับมรสุมตะวันตกเฉียงใต้กำลังแรงพัดปกคลุมทะเลอันดามัน ประเทศไทย และอ่าวไทยเกือบตลอดช่วง นอกจากนี้ยังได้รับอิทธิพลจากพายุโซนร้อน “หลินฟา (LINFA (๒๐๑๕))” ในทะเลจีนใต้ตอนกลางที่เคลื่อนขึ้นฝั่งบริเวณเมืองกวางาย ประเทศเวียดนาม เมื่อเวลา ๑๐.๐๐ น. ของวันที่ ๑๑ แล้วอ่อนกำลังลงเป็นพายุดีเปรสชันในเวลาต่อมา จากนั้นได้อ่อนกำลังลงอีกเป็นหย่อมความกดอากาศต่ำกำลังแรงปกคลุมเมืองอัตตะปือ ประเทศลาวในวันที่ ๑๒ ต่อจากนั้นได้รับอิทธิพลจากพายุโซนร้อน “นังกา (NANGKA (๒๐๑๖))” บริเวณทะเลจีนใต้ตอนบนได้เคลื่อนตัวผ่านเกาะไหหล่องสู่ลาวตั้งเกี่ยและเคลื่อนขึ้นฝั่งที่จังหวัดนิญบิญ ประเทศเวียดนาม เมื่อเวลา ๑๖.๐๐ น. ของวันที่ ๑๔ ก่อนอ่อนกำลังลงตามลำดับ โดยเป็นพายุดีเปรสชันบริเวณเมืองทัญฮัว ประเทศเวียดนาม เมื่อเวลา ๑๙.๐๐ น. และเป็นหย่อมความกดอากาศต่ำกำลังแรงปกคลุมบริเวณแขวงหัวพัน ประเทศลาวในวันที่ ๑๕ อีกทั้งมีพายุดีเปรสชันในทะเลจีนใต้ตอนกลางได้เคลื่อนขึ้นฝั่งบริเวณประเทศเวียดนามตอนกลาง เมื่อเวลา ๐๑.๐๐ น. ของวันที่ ๑๗ แล้วอ่อนกำลังลงเป็นหย่อมความกดอากาศต่ำกำลังแรงปกคลุมประเทศกัมพูชาในวันที่ ๑๘ ลักษณะดังกล่าวทำให้ประเทศไทยตอนบนมีฝนตกหนาแน่นเกือบตลอดช่วง โดยเฉพาะภาคตะวันออกเฉียงเหนือตอนล่าง ภาคกลาง และภาคตะวันออกในช่วงวันที่ ๑๕-๑๙ มีฝนมากกว่า ร้อยละ ๘๐ ของพื้นที่ และมีฝนหนักหลายพื้นที่กับหนักมากบางพื้นที่ ปริมาณฝนมากที่สุดบริเวณประเทศไทยตอนบนวัดได้ ๑๗๖.๓ มิลลิเมตร ที่อำเภอวัฒนานคร

จังหวัดสระแก้ว เมื่อวันที่ ๑๗ สวนภาคใต้มีฝนร้อยละ ๖๐-๙๐ ของพื้นที่เกือบตลอดช่วงและมีฝนหนักหลายพื้นที่กับหนักมากบางพื้นที่ ส่วนมากทางฝั่งตะวันตกของภาค ปริมาณฝนมากที่สุด ๒๐๒.๐ มิลลิเมตรที่อำเภอเกาะเปอร์จังหวัดระนอง เมื่อวันที่ ๑๓ และมีรายงานน้ำท่วมฉับพลันบริเวณจังหวัดนครศรีธรรมราช สงขลา สุราษฎร์ธานี พังงา ตรัง สตูล กระบี่ในระยะครึ่งแรกของช่วง ก็มีรายงานดินถล่มบริเวณจังหวัดภูเก็ตในวันที่ ๑๒ และ ๑๓

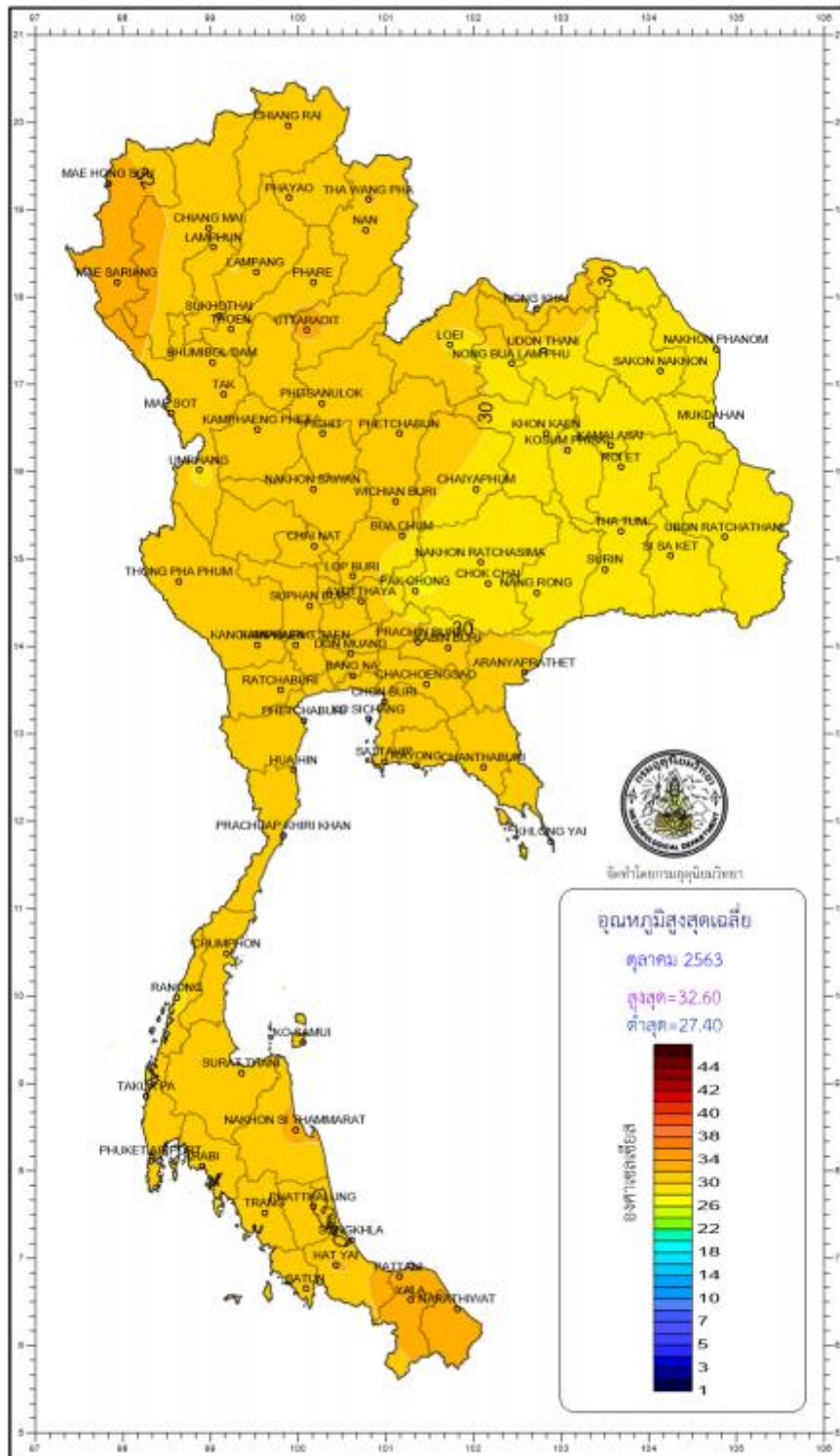
วันที่ ๒๑-๓๑ ตุลาคม บริเวณความกดอากาศสูงจากประเทศจีนแผลงมาปกคลุมประเทศไทยตอนบนในระยะต้นและกลางช่วง จากนั้นบริเวณความกดอากาศสูงอีกระลอกหนึ่งได้แผ่เสริมลงมาปกคลุมภาคเหนือและภาคตะวันออกเฉียงเหนือตอนบน ทำให้ประเทศไทยตอนบนมีอุณหภูมิลดลงจนมีอากาศเย็นโดยเฉพาะภาคเหนือและภาคตะวันออกเฉียงเหนือ อย่างไรก็ตาม ในช่วงนี้ประเทศไทยได้รับอิทธิพลจากพายุหมุนเขตร้อนจำนวน ๒ ลูก คือ ไต้ฝุ่น “โซเดล (SAUDEL (๒๐๑๗))” ในทะเลจีนใต้ตอนกลางที่เคลื่อนขึ้นฝั่งประเทศเวียดนามในช่วงเช้าของวันที่ ๒๖ ต.ค. ขณะมีกำลังแรงเป็นพายุดีเปรสชันและเคลื่อนตัวเข้าสู่ประเทศไทยจะสลายตัวไปในช่วงบ่ายของวันเดียวกัน และไต้ฝุ่น “โมลาเบ (MOLAVE (๒๐๑๘))” ในทะเลจีนใต้ตอนกลางที่เคลื่อนขึ้นฝั่งบริเวณเมืองกวางเจา ประเทศเวียดนาม เมื่อเวลา ๑๐.๐๐ น. ของวันที่ ๒๘ ต.ค. และอ่อนกำลังลงเป็นพายุโซนร้อนบริเวณเมืองกวางนามแล้วเคลื่อนตัวผ่านประเทศไทย พร้อมทั้งอ่อนกำลังลงเป็นพายุดีเปรสชันก่อนเคลื่อนเข้าสู่ประเทศไทยบริเวณอำเภอตระการพืชผล จังหวัดอุบลราชธานี เมื่อเวลา ๐๒.๐๐ น. ของวันที่ ๒๙ จากนั้นอ่อนกำลังลงเป็นหย่อมความกดอากาศต่ำกำลังแรงและสลายตัวของช่วงเช้าในวันที่ ๓๐ ประกอบกับมรสุมตะวันตกเฉียงใต้ที่พัดปกคลุมทะเลอันดามัน ประเทศไทยและอ่าวไทยได้เปลี่ยนแปลงเป็นมรสุมตะวันออกเฉียงเหนือพัดปกคลุมภาคใต้และอ่าวไทยในระยะปลายช่วง ลักษณะดังกล่าวทำให้ประเทศไทยตอนบนมีฝนน้อยถาวรร้อยละ ๔๐ ของพื้นที่ในระยะครึ่งแรกของช่วง จากนั้นมีฝนเพิ่มขึ้นอยู่ในเกณฑ์ร้อยละ ๖๐-๙๐ ของพื้นที่กับมีฝนหนักถึงหนักมาบางแห่ง ปริมาณฝนมากที่สุดบริเวณประเทศไทยตอนบนวัดได้ ๑๐๘.๕ มิลลิเมตร ที่อำเภอนาจะหลวย จังหวัดอุบลราชธานี เมื่อวันที่ ๒๘ สวนภาคใต้มีฝนร้อยละ ๖๐-๙๐ ของพื้นที่เกือบตลอดช่วง ก็มีฝนหนักถึงหนักมาบางแห่ง ปริมาณฝนมากที่สุดบริเวณภาคใต้วัดได้ ๙๗.๐ มิลลิเมตร ที่อำเภอบานนาสาร จังหวัดสุราษฎร์ธานีเมื่อวันที่ ๒๔ และมีรายงานน้ำท่วมต่อเนื่องจากช่วงที่ผ่านมามีบริเวณจังหวัดสุราษฎร์ธานี ก็มีรายงานลมกระโชกแรงบริเวณจังหวัดชุมพรในวันที่ ๒๘ เดือนนี้พื้นที่ส่วนใหญ่ของประเทศไทยมีอุณหภูมิเฉลี่ยต่ำกว่าค่าปกติโดยเฉพาะในบริเวณภาคตะวันออกเฉียงเหนือ ภาคกลาง และภาคตะวันออกที่มีอุณหภูมิต่ำกว่าค่าปกติทั่วทั้งภาค อุณหภูมิสูงสุด ๓๖.๘ องศาเซลเซียส ที่อำเภอเมือง จังหวัดสระแก้ว เมื่อวันที่ ๑๖ สำหรับอุณหภูมิต่ำที่สุด ๑๔.๕ องศาเซลเซียส ที่อำเภอเมืองจังหวัดนครพนม เมื่อวันที่ ๒๔ สำหรับเดือนนี้มีบริเวณที่มีปริมาณฝนสูงกว่าค่าปกติในเกือบทุกภาค ดังนี้ ภาคตะวันออกเฉียงเหนือ ๘๑.๔ มิลลิเมตร (๗๐%) ภาคกลาง ๖๘.๓ มิลลิเมตร (๓๗%) ภาคตะวันออก ๑๒๒.๑ มิลลิเมตร (๕๔%) ภาคใต้ฝั่งตะวันออก ๑๙.๗ มิลลิเมตร (๘%) และภาคใต้ฝั่งตะวันตก ๒๐๙.๓ มิลลิเมตร (๕๗%) เว้นแต่ภาคเหนือมีปริมาณฝนต่ำกว่าค่าปกติ ๒๗.๒ มิลลิเมตร (๒๒%)



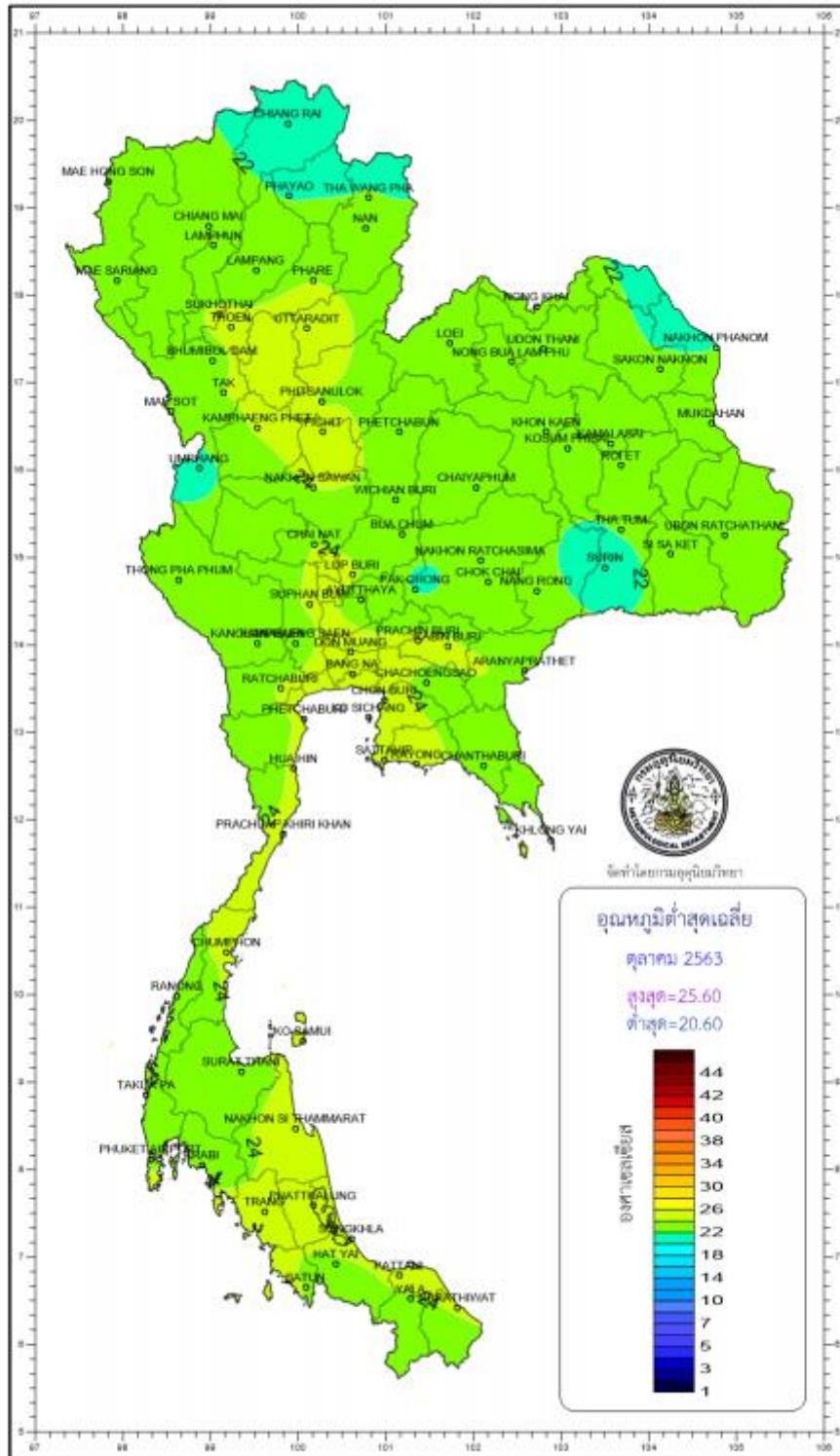
รูปที่ ๑ แสดงปริมาณน้ำฝนรวมทั้งประเทศ เดือน ตุลาคม ๒๕๖๓



รูป ๒ แสดงปริมาณน้ำฝนรวม สูง-ต่ำกว่าค่าปกติ เดือน ตุลาคม ๒๕๖๓



รูปที่ ๓ แสดงอุณหภูมิสูงสุดเฉลี่ยเดือน ตุลาคม ๒๕๖๓



รูปที่ ๔ แสดงอุณหภูมิต่ำสุดเฉลี่ยเดือน ตุลาคม ๒๕๖๓