

สรุปลักษณะอากาศประจำเดือน สิงหาคม ๒๕๖๓

เดือนสิงหาคมปีนี้ประเทศไทยได้รับอิทธิพลของร่องมรสุมที่พาดผ่านภาคเหนือและภาคตะวันออกเฉียงเหนือเกือบตลอดเดือน ประกอบกับมรสุมตะวันตกเฉียงใต้พัดปกคลุมทะเลอันดามัน ประเทศไทย และอ่าวไทย และมีกำลังแรงเป็นระยะๆ อีกทั้งมีพายุหมุนเขตร้อนที่อ่อนกำลังลงจากพายุโซนร้อน “ซินลากู (SINLAKU,๒๐๐๓)” เคลื่อนตัวเข้าสู่ประเทศไทยบริเวณจังหวัดน่าน ในวันที่ ๓ ขณะมีกำลังแรงเป็นพายุดีเปรสชัน ลักษณะดังกล่าวทำให้ในเดือนนี้ประเทศไทยมีฝนตกหนาแน่นเกือบตลอดเดือน กับมีรายงานลมกระโชกแรงและน้ำท่วมฉับพลันหลายพื้นที่ อย่างไรก็ตามในช่วงวันที่ ๒๔-๓๐ ร่องมรสุมได้เลื่อนขึ้นไปพาดผ่านประเทศเมียนมา ลาว และเวียดนามตอนบน กับมรสุมตะวันตกเฉียงใต้ที่ปกคลุมประเทศไทยมีกำลังอ่อน ทำให้ประเทศไทยมีฝนลดลงในช่วงดังกล่าว โดยเดือนนี้บริเวณประเทศไทยมีปริมาณฝนรวมตลอดเดือนสูงกว่าค่าปกติในเกือบทุกภาค ส่วนอุณหภูมิเฉลี่ยเดือนนี้สูงกว่าค่าปกติเล็กน้อย สำหรับรายละเอียดต่างๆ มีดังนี้

วันที่ ๑-๑๐ สิงหาคม ในระยะต้นช่วงร่องมรสุมพาดผ่านภาคเหนือและภาคตะวันออกเฉียงเหนือตอนบนเข้าสู่พายุดีเปรสชันบริเวณชายฝั่งเกาะไหหลำ ในวันที่ ๑ ส.ค. ซึ่งต่อมาพายุลูกนี้ได้ทวีกำลังแรงขึ้นเป็นพายุโซนร้อน “ซินลากู (SINLAKU,๒๐๐๓)” บริเวณอ่าวตังเกี๋ยแล้วเคลื่อนขึ้นฝั่งประเทศเวียดนามตอนบนในช่วงเช้าของวันที่ ๒ ส.ค. จากนั้นเคลื่อนเข้าสู่ประเทศลาวและอ่อนกำลังลงเป็นพายุดีเปรสชันในช่วงค่ำของวันเดียวกัน ก่อนจะเคลื่อนตัวเข้าสู่ประเทศไทยบริเวณจังหวัดน่าน เมื่อเวลา ๐๔.๐๐ น. ของวันที่ ๓ ส.ค. แล้วอ่อนกำลังลงเป็นหย่อมความกดอากาศต่ำกำลังแรงปกคลุมบริเวณภาคเหนือตอนบน และประเทศเมียนมาในเวลาต่อมา ส่วนในระยะกลางช่วงร่องมรสุมพาดผ่านภาคเหนือตอนบนเข้าสู่หย่อมความกดอากาศต่ำบริเวณประเทศเวียดนามตอนบน จากนั้นได้เลื่อนลงมาพาดผ่านภาคเหนือและภาคตะวันออกเฉียงเหนือเข้าสู่หย่อมความกดอากาศต่ำกำลังแรงบริเวณทะเลจีนใต้ ประกอบกับมรสุมตะวันตกเฉียงใต้ที่พัดปกคลุมประเทศไทยและอ่าวไทยมีกำลังแรงเกือบตลอดช่วง ลักษณะดังกล่าวทำให้ประเทศไทยตอนบนมีฝนตกหนาแน่นตลอดช่วง โดยเฉพาะอย่างยิ่งในระยะต้นช่วงมีรายงานฝนหนักถึงหนักมากในหลายพื้นที่ของภาคเหนือและภาคตะวันออกเฉียงเหนือ สำหรับปริมาณฝนมากที่สุดในภาคใต้ วัดได้ ๑๒๙.๔ มิลลิเมตร ที่อำเภอเมือง จังหวัดระนอง เมื่อวันที่ ๑ และมีรายงานลมกระโชกแรงบริเวณจังหวัดสุราษฎร์ธานี พังงา ระนอง ภูเก็ต นครศรีธรรมราช ชุมพร และสงขลา

วันที่ ๑๑-๒๐ สิงหาคม มรสุมตะวันตกเฉียงใต้กำลังปานกลางพัดปกคลุมทะเลอันดามัน ประเทศไทย และอ่าวไทยตลอดช่วง ประกอบกับลมตะวันออกเฉียงใต้พัดปกคลุมภาคตะวันออกเฉียงเหนือตอนล่าง ภาคตะวันออกและอ่าวไทยในระยะต้นช่วง อีกทั้งในระยะปลายช่วงร่องมรสุมพาดผ่านภาคเหนือและภาคตะวันออกเฉียงเหนือตอนบนเข้าสู่หย่อมความกดอากาศต่ำบริเวณประเทศเวียดนามตอนบน ลักษณะดังกล่าวทำให้ประเทศไทยตอนบนยังคงมีฝนตกหนาแน่น โดยเฉพาะภาคเหนือและภาคตะวันออกเฉียงเหนือที่มีฝนมากกว่าร้อยละ ๖๐ ของพื้นที่เกือบตลอดช่วง ส่วนภาคกลางและภาคตะวันออกมีฝนมากกว่าร้อยละ ๖๐ ของพื้นที่ส่วนมากในระยะครึ่งแรกของช่วง กับมีฝนหนักถึงหนักมากบางแห่ง สำหรับภาคใต้มีปริมาณฝนสูงสุด วัดได้ ๑๐๑.๗ มิลลิเมตร ที่เกาะสมุย จังหวัดสุราษฎร์ธานี เมื่อวันที่ ๑๙

วันที่ ๒๑-๓๑ สิงหาคม ร่องมรสุมกำลังแรงพาดผ่านภาคเหนือและภาคตะวันออกเฉียงเหนือตอนบนในระยะตอนช่วงจากนั้นได้เลื่อนขึ้นไปพาดผ่านประเทศพม่าและลาวเข้าสู่หอยมความกดอากาศต่ำบริเวณประเทศเวียดนามตอนบน โดยในวันสุดท้ายของร่องมรสุมดังกล่าวได้เลื่อนลงมาพาดผ่านภาคเหนือตอนล่าง ภาคกลางตอนบน และภาคตะวันออกเฉียงเหนือตอนล่าง ประกอบกับมรสุมตะวันตกเฉียงใต้พัดปกคลุมทะเลอันดามัน ประเทศไทย และอ่าวไทยตลอดช่วง ลักษณะดังกล่าวทำให้เกิดทุกภาคมีฝนเพิ่มขึ้นอยู่ในเกณฑ์ร้อยละ ๖๐-๘๐ ของพื้นที่ โดยเฉพาะภาคกลางมีฝนหนักหลายพื้นที่กับหนักมากบางพื้นที่ สำหรับภาคใต้ฝั่งตะวันออกมีฝนร้อยละ ๔๐-๖๐ ของพื้นที่ เว้นแต่ในวันแรกและวันสุดท้ายของช่วงมีฝนร้อยละ ๗๐ - ๘๐ ของพื้นที่ ส่วนภาคใต้ฝั่งตะวันตกมีฝนร้อยละ ๓๐-๔๐ ของพื้นที่ในระยะต้นและกลางช่วง จากนั้นมีฝนเพิ่มขึ้นอยู่ในเกณฑ์มากกว่าร้อยละ ๖๐ ของพื้นที่ โดยมีฝนหนักถึงหนักมากบางพื้นที่ส่วนมากทางฝั่งตะวันออกของภาค และปริมาณฝนสูงที่สุดวัดได้ ๑๐๔.๒ มิลลิเมตร ที่อำเภอเมืองและอำเภอนองจิก จังหวัดปัตตานี เมื่อวันที่ ๒๓

อุณหภูมิเฉลี่ยเดือนนี้สูงกว่าค่าปกติในทุกภาค โดยบริเวณที่มีอุณหภูมิเฉลี่ยสูงกว่าค่าปกติมากที่สุดได้แก่ ภาคกลางและภาคใต้ฝั่งตะวันตกมีอุณหภูมิเฉลี่ยสูงกว่าค่าปกติ ๐.๘ องศาเซลเซียส สำหรับอุณหภูมิสูงที่สุดในเดือนนี้วัดได้ ๓๘.๗ องศาเซลเซียส ที่สถานีอากาศเกษตรห้วยโป่ง จังหวัดระยอง เมื่อวันที่ ๒๘ ส่วนอุณหภูมิต่ำที่สุด ๑๙.๒ องศาเซลเซียส ที่อำเภออุ้มผาง จังหวัดตาก เมื่อวันที่ ๒๖

ปริมาณฝนเดือนนี้สูงกว่าค่าปกติในเกือบทุกภาคดังนี้ภาคใต้ฝั่งตะวันออก ๑๔.๘ มิลลิเมตร (ร้อยละ ๑๒) มีเพียงภาคตะวันออกเฉียงเหนือและภาคใต้ฝั่งตะวันตกที่ปริมาณฝนต่ำกว่าค่าปกติ ๖๘.๑ มิลลิเมตร (ร้อยละ ๒๓) และ ๑๗๒.๘ มิลลิเมตร (ร้อยละ ๔๓) ตามลำดับ

Monthly Current Report
Rainfall and Accumulative Rainfall
August 2020

Southern Thailand, east coast

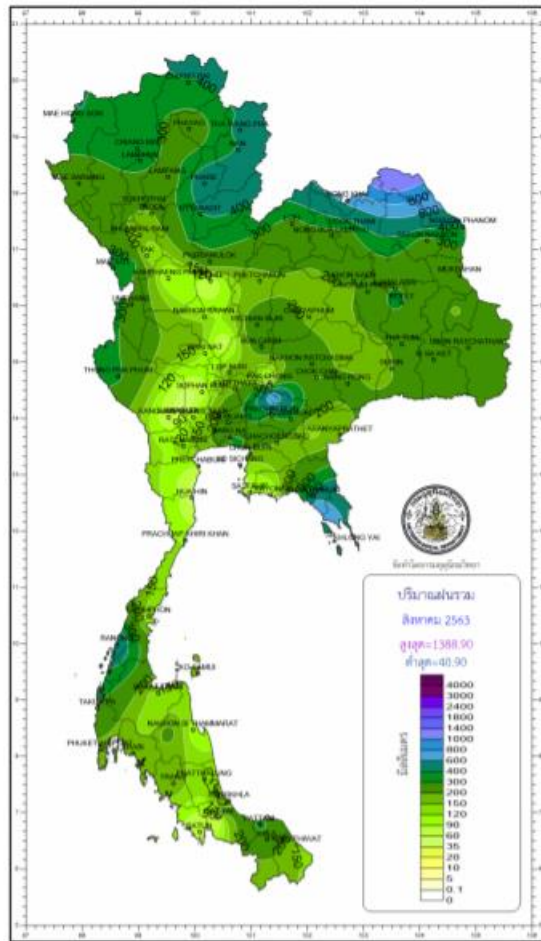
Station	Temperature (°c)		Rainfall (mm)		Accumulative rainfall (mm) Since 1 January	
	Mean	Above or below normal	Actual	Above or below normal	Actual	Above or below normal
Phetchaburi	29.4	0.8	61.0	-31.3	366.5	-83.4
Hua Hin	29.1	0.6	41.5	-29.7	331.4	-148.0
Prachuap Khiri Khan	28.7	0.9	116.9	17.8	544.8	-50.2
Chumphon	28.1	1.0	127.1	-80.4	934.9	-96.7
Surat Thani	27.6	0.6	153.2	13.6	794.0	56.1
Ko Samui	28.7	0.5	156.3	45.4	901.3	89.6
Nakhon Si Thammarat	28.3	0.5	109.0	-20.8	1139.3	190.3
Songkhla	28.5	0.3	245.1	135.7	781.1	99.0
Hat Yai Airport	27.8	0.4	61.6	-51.4	625.4	-131.0
Pattani Airport	28.0	0.5	315.1	181.1	1200.3	483.4
Narathiwat	28.3	0.9	141.1	-17.2	895.3	-7.8
Over the area	28.4	0.6	138.9	14.8 12%	774.0	36.3 5%

Southern Thailand, west coast

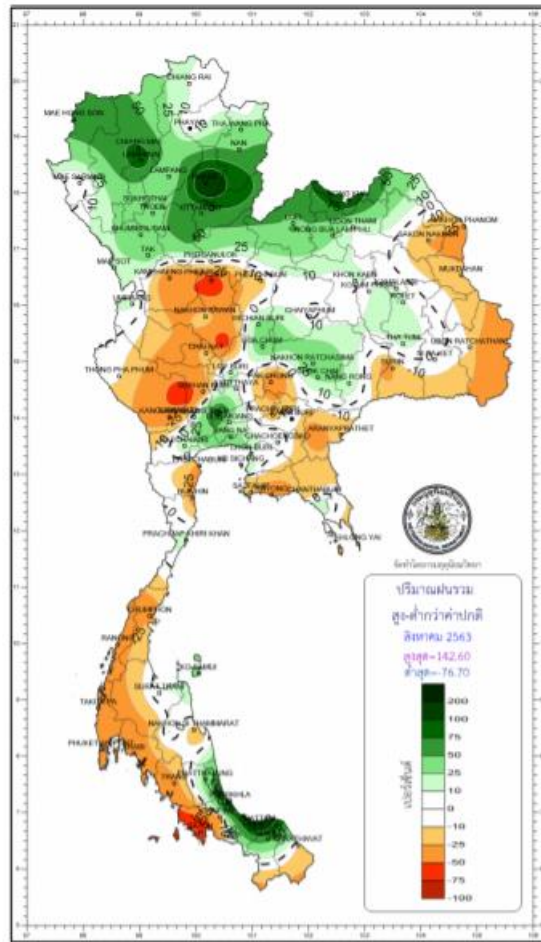
Station	Temperature (°c)		Rainfall (mm)		Accumulative rainfall (mm) Since 1 January	
	Mean	Above or below normal	Actual	Above or below normal	Actual	Above or below normal
Ranong	27.7	0.9	520.5	-268.6	1543.8	-1255.8
Takua Pa	27.9	0.5	267.8	-277.2	1840.4	-401.3
Phuket	29.2	1.1	192.2	-94.6	1357.8	69.4
Phuket Airport	28.8	0.8	178.5	-151.3	1438.6	-8.7
Ko Lanta	28.8	0.6	180.2	-124.0	1422.8	104.6
Trang Airport	27.9	0.9	180.3	-94.8	936.9	-291.7
Satun	28.3	0.9	60.4	-198.9	1263.0	-38.7
Over the area	28.4	0.8	225.7	-172.8 -43%	1400.5	-260.3 -16%

NOTES : 1) Mean temperature is the average of daily dry-bulb temperature
2) "T" is trace, rainfall amount less than 0.1 mm.
3) "blank" is incomplete data.
4) Temperature and rainfall are preliminary data.

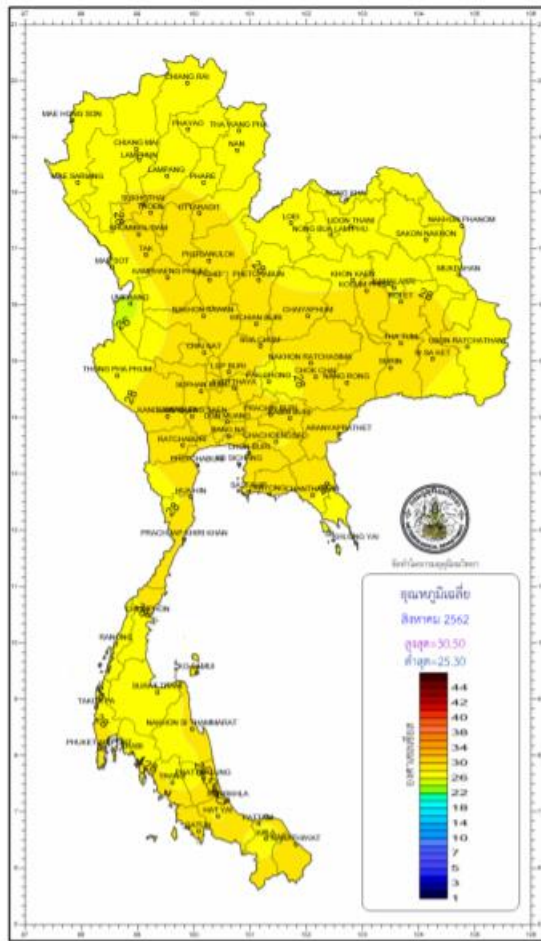
ตารางที่ ๑ แสดงปริมาณน้ำฝน อุณหภูมิเฉลี่ย และค่าที่ต่างจากปกติ รายเดือน รวมทั้งปริมาณฝนรวมรายปี
เดือน สิงหาคม ๒๕๖๓ ของจังหวัดต่างๆ ในภาคใต้



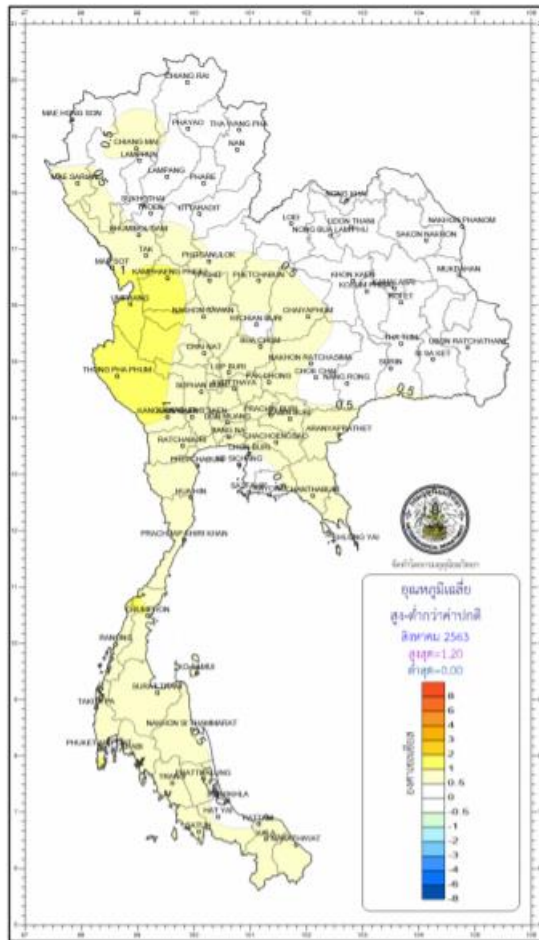
รูปที่ ๑ แสดงปริมาณน้ำฝนรวมทั้งประเทศ เดือน สิงหาคม ๒๕๖๓



รูป ๒ แสดงปริมาณน้ำฝนรวม สูง-ต่ำกว่าค่าปกติ เดือน สิงหาคม ๒๕๖๓



รูปที่ ๓ แสดงอุณหภูมิเฉลี่ยเดือน สิงหาคม ๒๕๖๓



รูปที่ ๔ แสดงอุณหภูมิเฉลี่ย สูง -ต่ำกว่าค่าปกติเดือน สิงหาคม ๒๕๖๓

ส่วนพยากรณ์อากาศ ศูนย์อุตุนิยมวิทยาภาคใต้ฝั่งตะวันออก
๑๑ กันยายน ๒๕๖๓