

สรุปลักษณะอากาศประจำเดือน มิถุนายน ๒๕๖๓

มรสุมตะวันตกเฉียงใต้พัดปกคลุมทะเลอันดามัน และประเทศไทยตลอดเดือน โดยมีกำลังแรงเป็นระยะๆ

ประกอบกับหย่อมความกดอากาศต่ำปกคลุมประเทศลาวและเวียดนามตอนบนเกือบตลอดเดือน กับมีหย่อมความกดอากาศต่ำปกคลุมอ่าวมะตะบันและอ่าวเบงกอล ในช่วงวันที่ ๕-๙ นอกจากนี้พายุโซนร้อน “นุรี” (NURI (๒๐๐๒))” บริเวณทะเลจีนใต้ตอนบนได้เคลื่อนขึ้นฝั่งบริเวณเมืองหยางเจียง มณฑลกว่างตุง ประเทศจีนในวันที่ ๑๔ ก่อนอ่อนกำลังลงตามลำดับแล้วสลายตัวในวันเดียวกัน ลักษณะดังกล่าว ทำให้บริเวณประเทศไทยมีฝนตกหนาแน่นเกือบตลอดเดือน และมีรายงานพายุฝนฟ้าคะนองหลายพื้นที่ โดยปริมาณฝนเฉลี่ยทั้งประเทศในเดือนนี้ สูงกว่าค่าปกติร้อยละ ๔ (ค่าปกติ ๑๘๘.๗ มิลลิเมตร) สำหรับรายละเอียดต่างๆ มีดังนี้

วันที่ ๑-๑๐ มิถุนายน : มรสุมตะวันตกเฉียงใต้ที่พัดปกคลุมทะเลอันดามันและประเทศไทยมีกำลังแรงเกือบตลอดช่วง ประกอบกับหย่อมความกดอากาศต่ำปกคลุมประเทศเวียดนามตอนบนในระยะต้นช่วง จากนั้นหย่อมความกดอากาศต่ำปกคลุมอ่าวมะตะบันในระยะกลางช่วง และปกคลุมอ่าวเบงกอลในระยะปลายช่วง ลักษณะดังกล่าวทำให้อากาศใต้ฝั่งตะวันออกมีฝนร้อยละ ๔๐-๖๐ ของพื้นที่กับมีฝนหนักถึงหนักมากบางแห่ง ส่วนทางตะวันตกของภาคมีฝนร้อยละ ๖๐-๘๐ ของพื้นที่เกือบตลอดช่วงกับมีฝนหนักบางแห่ง ปริมาณฝนสูงสุดวัดได้ ๑๒๖.๒ มิลลิเมตร ที่อำเภอแม่ลาน จังหวัดปัตตานี เมื่อวันที่ ๑

วันที่ ๑๑-๒๐ มิถุนายน : มรสุมตะวันตกเฉียงใต้กำลังปานกลางพัดปกคลุมทะเลอันดามันและประเทศไทย โดยมีกำลังแรงในระยะกลางช่วง ประกอบกับมีหย่อมความกดอากาศต่ำปกคลุมประเทศลาว และเวียดนามตอนบนเกือบตลอดช่วงนี้ พายุโซนร้อน “นุรี” (NURI (๒๐๐๒))” ที่เคลื่อนตัวบริเวณทะเลจีนใต้ตอนบนได้เคลื่อนขึ้นฝั่งบริเวณเมืองหยางเจียงมณฑลกว่างตุง ประเทศจีนในช่วงเช้าของวันที่ ๑๔ พร้อมทั้งอ่อนกำลังลงเป็นพายุดีเปรสชันและสลายตัวในช่วงค่ำของวันเดียวกัน ลักษณะดังกล่าวทำให้ประเทศไทยตอนบนมีฝนตกหนาซุกแน่น โดยเฉพาะในระยะกลางช่วงมีฝนมากกว่าร้อยละ ๘๐ ของพื้นที่กับมีฝนหนักถึงหนักมากบางแห่ง สำหรับภาคใต้ทางฝั่งตะวันออกมีฝนร้อยละ ๔๐-๖๐ ของพื้นที่กับมีฝนหนักถึงหนักมากบางแห่ง ส่วนทางตะวันตกของภาคมีฝนร้อยละ ๖๐-๘๐ ของพื้นที่กับมีฝนหนักถึงหนักมากบางแห่ง ปริมาณฝนสูงสุดวัดได้ ๑๑๖.๔ มิลลิเมตร ที่อำเภอตะกั่วป่า จังหวัดพังงา เมื่อวันที่ ๑๔

วันที่ ๒๑-๓๐ มิถุนายน : มรสุมตะวันตกเฉียงใต้กำลังอ่อนพัดปกคลุมทะเลอันดามันและประเทศไทยตลอดช่วง ประกอบกับมีหย่อมความกดอากาศต่ำปกคลุมประเทศลาวและเวียดนามตอนบนในระยะครึ่งหลังของช่วง ลักษณะดังกล่าวทำให้ในช่วงนี้บริเวณประเทศไทยตอนบนมีฝนลดลงจากช่วงที่ผ่านมาแต่ยังคงมีฝนอยู่ในเกณฑ์ร้อยละ ๑๕-๕๐ ของพื้นที่เกือบตลอดช่วงกับมีฝนหนักบางแห่ง โดยเฉพาะในภาคตะวันออกมีฝนร้อยละ ๕๐-๘๕ ของพื้นที่เกือบตลอดช่วงกับมีฝนหนักถึงหนักมากบางแห่ง สำหรับภาคใต้มีฝนร้อยละ ๔๐-๖๐ ของพื้นที่เกือบตลอดช่วง กับมีฝนหนักถึงหนักมากบางแห่ง ปริมาณฝนสูงสุดวัดได้ ๑๐๑.๔ มิลลิเมตร ที่อำเภอสิเกา จังหวัดตรัง เมื่อวันที่ ๒๘

อุณหภูมิเฉลี่ยเดือนนี้สูงกว่าค่าปกติในเกือบทุกภาค เว้นแต่ภาคใต้ฝั่งตะวันตก อุณหภูมิสูงที่สุดวัดได้ ๔๒.๐

องศาเซลเซียส ที่อำเภอเมือง จังหวัดอุตรดิตถ์เมื่อวันที่ ๑๓ สำหรับอุณหภูมิต่ำที่สุดวัดได้ ๒๐.๒ องศาเซลเซียส ที่อำเภออุ้มผาง จังหวัดตาก เมื่อวันที่ ๑

ปริมาณฝนเดือนนี้มีปริมาณฝนสูงกว่าค่าปกติ ดังนี้ ภาคใต้ฝั่งตะวันออก ๑๐๒.๕ มิลลิเมตร (๙๑%) และภาคใต้ฝั่งตะวันตก ๘๐.๒ มิลลิเมตร (๒๖%)

Monthly Current Report
Rainfall and Accumulative Rainfall
June 2020

Southern Thailand, east coast

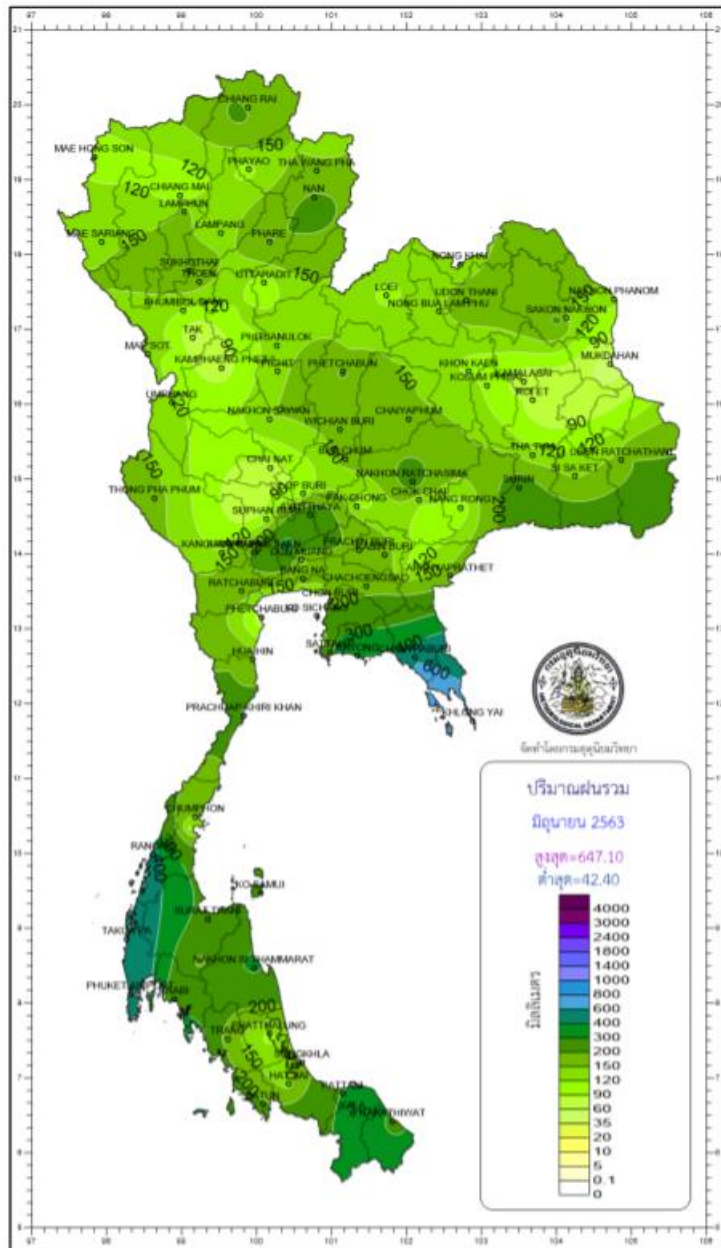
Station	Temperature (°c)		Rainfall (mm)		Accumulative rainfall (mm) Since 1 January	
	Mean	Above or below normal	Actual	Above or below normal	Actual	Above or below normal
Phetchaburi	29.9	0.9	67.2	-24.8	212.3	-64.5
Hua Hin	29.1	0.1	164.3	85.4	223.3	-91.9
Prachuap Khiri Khan	28.7	0.3	210.9	124.7	370.5	-16.1
Chumphon	27.8	0.2	151.8	-15.4	644.2	-0.9
Surat Thani	27.6	0.0	267.6	142.6	392.1	-57.4
Ko Samui	28.5	-0.2	289.0	164.9	579.4	-5.1
Nakhon Si Thammarat	28.0	-0.2	313.5	196.2	807.8	106.4
Songkhla	28.3	-0.3	175.5	75.6	397.4	-80.3
Hat Yai Airport	27.5	-0.2	133.0	13.7	338.2	-200.7
Pattani Airport	27.7	-0.2	305.9	196.5	641.9	188.1
Narathiwat	28.0	0.1	291.5	168.3	592.8	-18.0
Over the area	28.3	0.1	215.5	102.5 91%	472.7	-22.0 -4%

Southern Thailand, west coast

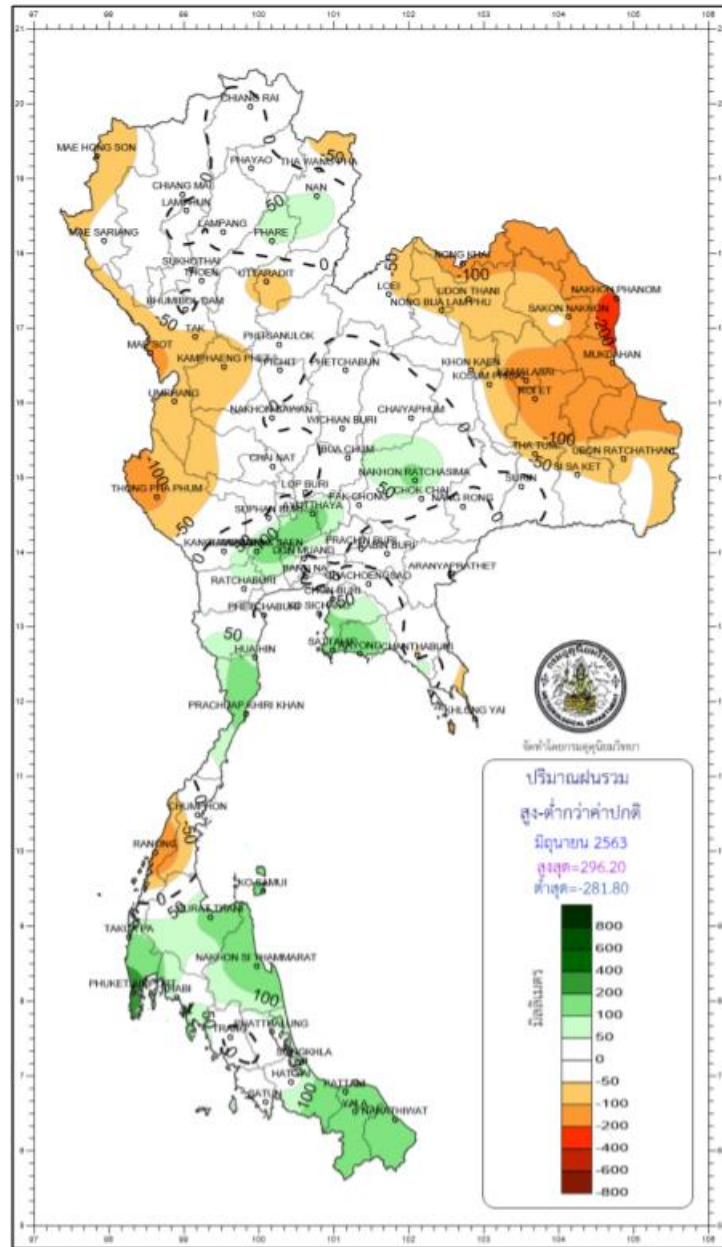
Station	Temperature (°c)		Rainfall (mm)		Accumulative rainfall (mm) Since 1 January	
	Mean	Above or below normal	Actual	Above or below normal	Actual	Above or below normal
Ranong	27.4	0.1	448.3	-201.1	661.7	-728.1
Takua Pa	27.3	-0.5	539.1	114.9	1307.7	40.9
Phuket	28.2	-0.4	403.4	190.1	883.6	140.2
Phuket Airport	27.8	-0.5	553.0	296.2	998.3	142.3
Ko Lanta	27.8	-0.7	427.0	168.5	959.4	241.7
Trang Airport	27.6	0.2	168.8	-32.3	533.4	-161.6
Satun	27.9	0.1	208.9	25.4	882.7	70.9
Over the area	27.7	-0.3	392.6	80.2 26%	889.5	-36.3 -4%

- NOTES : 1) Mean temperature is the average of daily dry-bulb temperature
2) "T" is trace, rainfall amount less than 0.1 mm.
3) "blank" is incomplete data.
4) Temperature and rainfall are preliminary data.

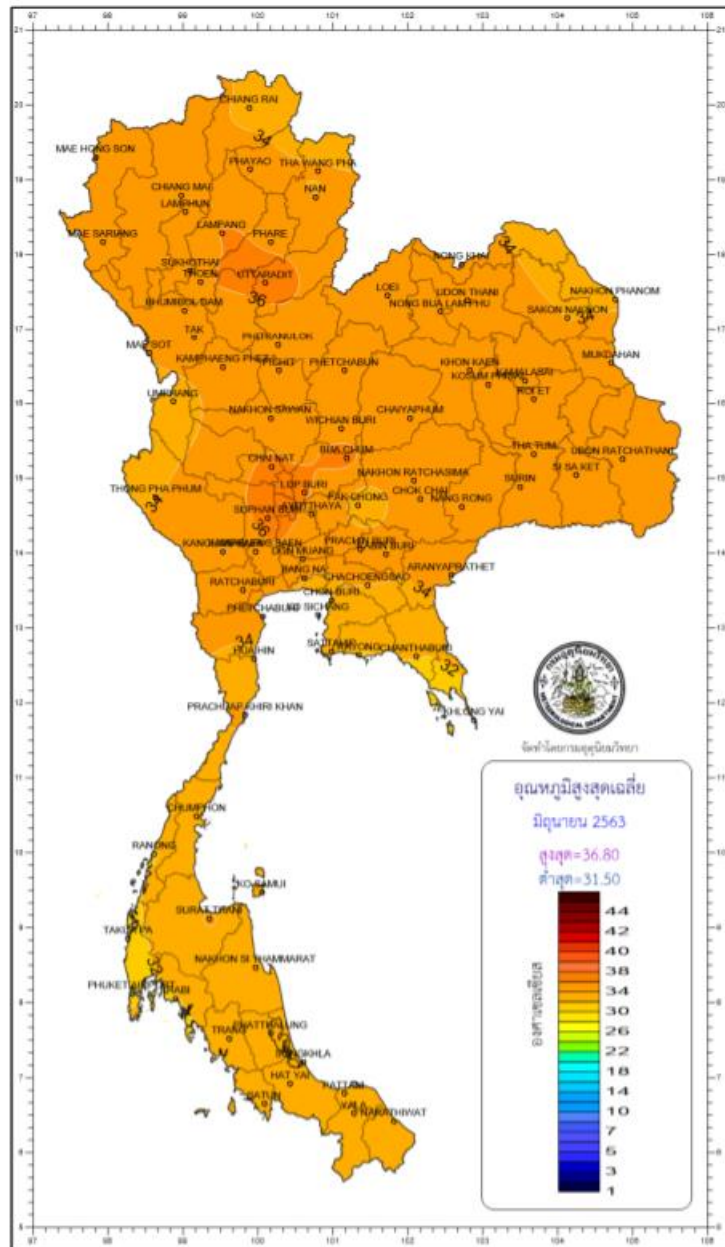
ตารางที่ ๑ แสดงปริมาณน้ำฝน อุณหภูมิเฉลี่ย และค่าที่ต่างจากปกติ รายเดือน รวมทั้งปริมาณฝนรวมรายปี เดือน มิถุนายน ๒๕๖๓ ของจังหวัดต่างๆ ในภาคใต้



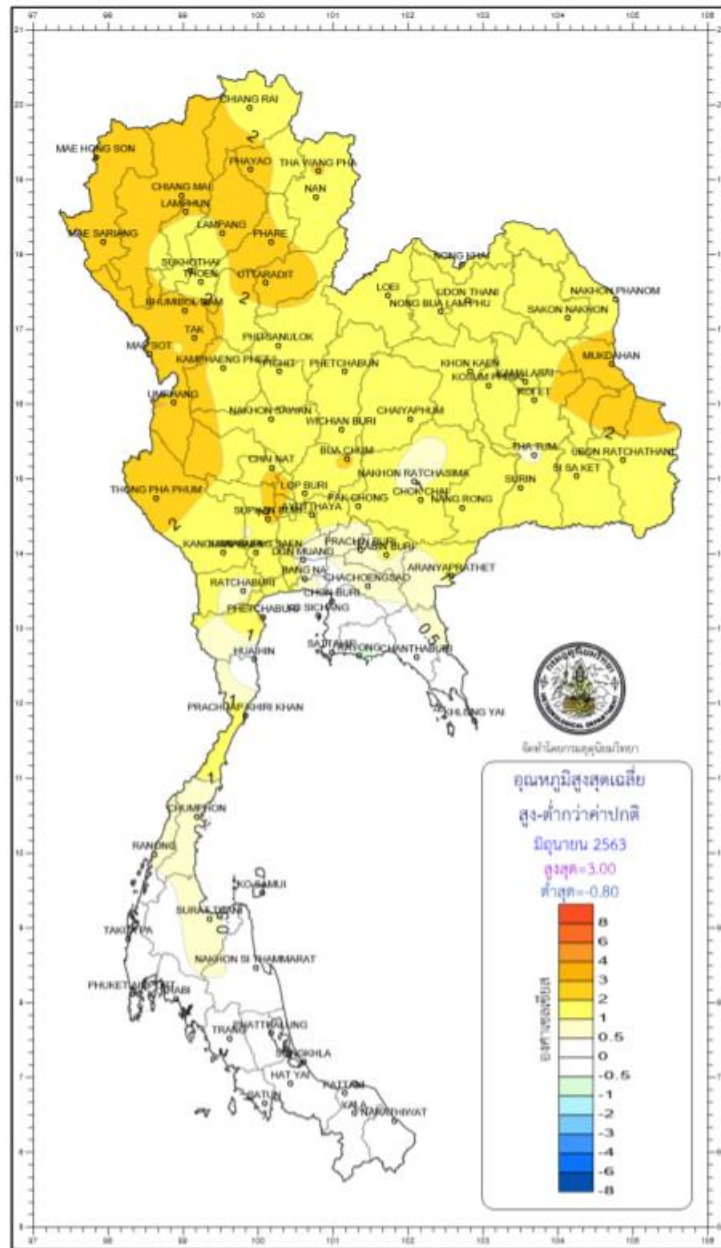
รูปที่ ๑ แสดงปริมาณน้ำฝนรวมทั้งประเทศ มิถุนายน ๒๕๖๓



รูป ๒ แสดงปริมาณน้ำฝนรวม สูง-ต่ำกว่าค่าปกติ เดือน มิถุนายน ๒๕๖๓



รูปที่ ๓ แสดงอุณหภูมิสูงสุดเฉลี่ยเดือน มิถุนายน ๒๕๖๓



รูปที่ ๔ แสดงอุณหภูมิสูงสุดเฉลี่ย สูง -ต่ำกว่าค่าปกติ เดือนมิถุนายน ๒๕๖๓

ส่วนพยากรณ์อากาศ ศูนย์อุตุนิยมวิทยาภาคใต้ฝั่งตะวันออก

๑๔ กรกฎาคม ๒๕๖๓