

สรุปลักษณะอากาศประจำเดือน กันยายน ๒๕๖๒

เดือนกันยายนปี ร่องมรสุมพาดผ่านบริเวณประเทศไทยตอนบนในระยะต้นและกลางเดือน จากนั้นได้เลื่อนลงไปพาดผ่านอ่าวไทยและภาคใต้ตอนบนในช่วงปลายเดือน อีกทั้งพายุโซนร้อน “คาจิกิ (KAJIKI, ๑๙๑๔) ที่เคลื่อนตัวอยู่บริเวณทะเลจีนใต้ตอนบนได้เคลื่อนเข้ามาใกล้ภาคตะวันออกเฉียงเหนือของประเทศไทยในช่วงวันที่ ๓-๔ ประกอบกับมรสุมตะวันตกเฉียงใต้ที่พัดปกคลุมทะเลอันดามัน ประเทศไทย และอ่าวไทยมีกำลังแรงในระยะต้นและกลางเดือน จากนั้นมีลมตะวันออกเฉียงใต้พัดปกคลุมอ่าวไทยและภาคใต้หนึ่ง บริเวณความกดอากาศสูงกำลังปานกลางจากประเทศจีนได้แผลงมาปกคลุมประเทศไทยตอนบนในระยะปลายเดือน ทำให้บริเวณประเทศไทยตอนบนมีฝนตกหนาแน่นกับมีฝนหนักถึงหนักมากหลายพื้นที่ในช่วงต้นและกลางเดือน ต่อจากนั้นมีฝนลดลง โดยมีบางพื้นที่มีปริมาณฝนสูงสุดใน ๒๔ ชั่วโมงทำลายสถิติเดิมของเดือนกันยายน และมีรายงานน้ำท่วมฉับพลันในหลายพื้นที่ของภาคเหนือและภาคตะวันออกเฉียงเหนือ โดยเฉพาะบริเวณจังหวัดอุบลราชธานี ศรีสะเกษ ยโสธร และร้อยเอ็ดมีน้ำท่วมขังต่อเนื่องเกือบตลอดเดือน สำหรับภาคใต้มีฝนเกือบตลอดเดือนโดยมีปริมาณและการกระจายของฝนเพิ่มขึ้นในช่วงกลางและปลายเดือน อย่างไรก็ตามในเดือนนี้บริเวณประเทศไทยมีปริมาณฝนต่ำกว่าค่าปกติในเกือบทุกภาค และมีปริมาณฝนเฉลี่ยทั้งประเทศต่ำกว่าค่าปกติร้อยละ ๑๓ ส่วนอุณหภูมิจึงเฉลี่ยเดือนนี้สูงกว่าค่าปกติ ๐.๕ องศาเซลเซียส สำหรับรายละเอียดต่างๆ มีดังนี้

สัปดาห์ที่ ๑ (๑-๗ ก.ย.๖๒) มรสุมตะวันตกเฉียงใต้กำลังปานกลางพัดปกคลุมทะเลอันดามัน ภาคใต้ และอ่าวไทย โดยมีกำลังอ่อนลงในระยะปลายสัปดาห์ มีความเร็ว ๑๕-๓๕ กม./ชม. ทะเลคลื่นสูง ๑-๒ เมตร บริเวณฝนฟ้าคะนองคลื่นสูงมากกว่า ๒ เมตร ทำให้ภาคใต้ฝั่งตะวันออกมีฝนฟ้าคะนองหลายพื้นที่และมีฝนหนักถึงหนักมากหลายพื้นที่ โดยมีฝนตกหนักมากวัดได้ ๑๐๕.๐ มม.ที่ อ.พะโต๊ะ จ.ชุมพร เมื่อวันที่ ๔ ก.ย.๖๒

สัปดาห์ที่ ๒ (๘-๑๔ ก.ย.๖๒) มรสุมตะวันตกเฉียงใต้พัดปกคลุมทะเลอันดามัน ภาคใต้ และอ่าวไทยตลอดสัปดาห์ ความเร็ว ๑๕-๓๐ กม./ชม. ทะเลคลื่นสูงประมาณ ๑ เมตร บริเวณฝนฟ้าคะนองคลื่นสูง ๑-๒ เมตร ทำให้ภาคใต้ฝั่งตะวันออกมีฝนฟ้าคะนองบางพื้นที่และมีฝนหนักมากบางแห่ง โดยมีฝนตกหนักมากวัดได้ ๑๕๓.๒ มม.ที่ ม.วลัยลักษณ์ อ.ท่าศาลา จ.นครศรีธรรมราช เมื่อวันที่ ๙ ก.ย.๖๒

สัปดาห์ที่ ๓ (๑๕-๒๑ ก.ย.๖๒) ร่องความกดอากาศต่ำพาดผ่านบริเวณภาคกลางตอนล่าง ภาคตะวันออก ทำให้มรสุมตะวันตกเฉียงใต้ที่พัดปกคลุมทะเลอันดามัน ภาคใต้ และอ่าวไทยมีกำลังแรงขึ้น ความเร็ว ๑๕-๓๕ กม./ชม. ทะเลคลื่นสูง ๑-๒ เมตร บริเวณฝนฟ้าคะนองคลื่นสูงมากกว่า ๒ เมตร ตลอดสัปดาห์ ทำให้บริเวณภาคใต้มีฝนฟ้าคะนองหลายพื้นที่ และมีฝนหนักหลายพื้นที่ โดยเฉพาะภาคใต้ฝั่งตะวันตก

สัปดาห์ที่ ๔ (๒๒-๒๘ ก.ย.๖๒) ร่องความกดอากาศต่ำพาดผ่านบริเวณภาคกลางตอนล่าง ภาคใต้ตอนบน และภาคตะวันออก ทำให้มรสุมตะวันตกเฉียงใต้ที่พัดปกคลุมทะเลอันดามัน ภาคใต้ และอ่าวไทยมีกำลังแรงต่อเนื่อง ประกอบกับบริเวณความกดอากาศสูงกำลังปานกลางจากประเทศจีนได้แผลงมาปกคลุมประเทศไทยตอนบน ในระยะกลางสัปดาห์ ทำให้ลมที่พัดปกคลุมภาคใต้และอ่าวไทยเปลี่ยนเป็นลมตะวันออกเฉียงใต้ ความเร็ว ๑๕-๓๕ กม./ชม. ทะเลคลื่นสูง ๑-๒ เมตรบริเวณฝนฟ้าคะนองคลื่นสูงมากกว่า ๒ เมตร และภาคใต้ฝั่งตะวันออกมีฝนฟ้าคะนองหลายพื้นที่และมีฝนหนักหลายพื้นที่ และในช่วง ๒๐-๒๔ ก.ย.๖๒ บริเวณภาคใต้ตอนล่างได้รับผลกระทบจากปัญหาหมอกควันจากประเทศอินโดเนเซีย โดยมีค่าฝุ่นละอองในอากาศ (Pm ๒.๕) อยู่ในเกณฑ์ที่ต้องเฝ้าระวังและเริ่มมีผลกระทบต่อสุขภาพ

วันที่ ๒๙-๓๐ ส.ค.๖๒ ลมตะวันออกเฉียงคงพัดปกคลุมอ่าวไทย ภาคใต้ และทะเลอันดามัน และมีกำลังอ่อนลง ทำให้บริเวณภาคใต้ฝั่งตะวันออกมีฝนฟ้าคะนองบางพื้นที่และมีฝนหนักบางแห่ง ทะเลมีคลื่นสูงประมาณ ๑ เมตร บริเวณฝนฟ้าคะนองมีคลื่นสูง ๑-๒ เมตร

สรุปปริมาณน้ำฝนและอุณหภูมิในเดือนกันยายน บริเวณภาคใต้มีดังนี้

Monthly Current Report
Rainfall and Accumulative Rainfall
September 2019

Southern Thailand, east coast

Station	Temperature (°c)		Rainfall (mm)		Accumulative rainfall (mm) Since 1 January	
	Mean	Above or below normal	Actual	Above or below normal	Actual	Above or below normal
Phetchaburi	28.7	0.5	65.3	-88.3	529.6	-73.9
Hua Hin	28.3	0.3	168.2	47.8	528.2	-71.6
Prachuap Khiri Khan	27.5	-0.2	122.7	23.2	607.5	-87.0
Chumphon	26.9	0.0	184.2	5.9	1266.6	56.7
Surat Thani	26.7	0.1	145.5	-42.9	782.2	-144.1
Ko Samui	27.7	-0.2	118.2	-3.5	742.0	-191.4
Nakhon Si Thammarat	27.4	0.1	201.6	40.0	1131.9	21.3
Songkhla	28.3	0.4	103.2	-33.7	797.8	-21.2
Hat Yai Airport	27.4	0.5	75.4	-81.9	805.4	-108.3
Pattani Airport	27.6	0.4	171.6	24.5	982.4	118.4
Narathiwat	27.5	0.3	282.5	99.8	1214.3	128.5
Over the area	27.6	0.2	148.9	-0.9 -1%	853.4	-34.1 -4%

ตารางที่ ๑ สรุปปริมาณน้ำฝนและอุณหภูมิเฉลี่ยในเดือนกันยายน ของจังหวัดในภาคใต้ฝั่งตะวันออก

- อุณหภูมิเฉลี่ยทั้งภาค ๒๗.๖ องศาเซลเซียส และสูงกว่าค่าปกติ ๐.๒
- ปริมาณน้ำฝนเดือนกันยายนทั้งภาคต่ำกว่าค่าปกติร้อยละ ๑
- ปริมาณน้ำฝนรวมทั้งตั้งแต่ ๑ มกราคมถึงกันยายน ทั้งภาค ต่ำกว่าค่าปกติร้อยละ ๔

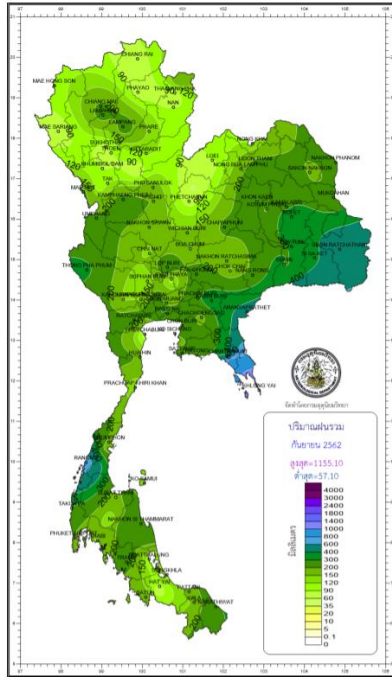
Southern Thailand, west coast

Station	Temperature (°c)		Rainfall (mm)		Accumulative rainfall (mm) Since 1 January	
	Mean	Above or below normal	Actual	Above or below normal	Actual	Above or below normal
Ranong	26.7	0.3	728.8	82.3	3577.1	131.0
Takua Pa	27.1	0.4	286.0	-309.5	2845.1	7.9
Phuket	28.3	0.8	148.3	-212.9	1289.4	-360.2
Phuket Airport	27.9	0.6	195.4	-203.7	2028.9	182.5
Ko Lanta	27.7	0.1	182.6	-147.7	1657.8	9.3
Trang Airport	27.5	0.9	230.1	-75.0	1502.3	-31.4
Satun	27.7	0.8	194.5	-133.9	1506.6	-123.5
Over the area	27.6	0.6	280.8	-142.9 -34%	2058.2	-26.3 -1%

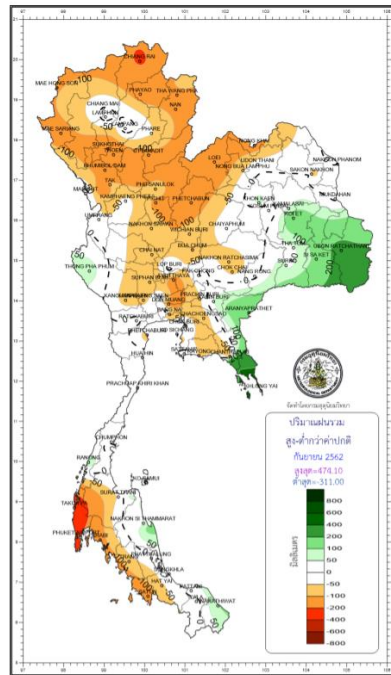
- NOTES :
- 1) Mean temperature is the average of daily dry-bulb temperature
 - 2) "T" is trace, rainfall amount less than 0.1 mm.
 - 3) "blank" is incomplete data.
 - 4) Temperature and rainfall are preliminary data.

ตารางที่ ๒ สรุปปริมาณน้ำฝนและอุณหภูมิเฉลี่ยในเดือนกันยายน ของจังหวัดในภาคใต้ฝั่งตะวันตก

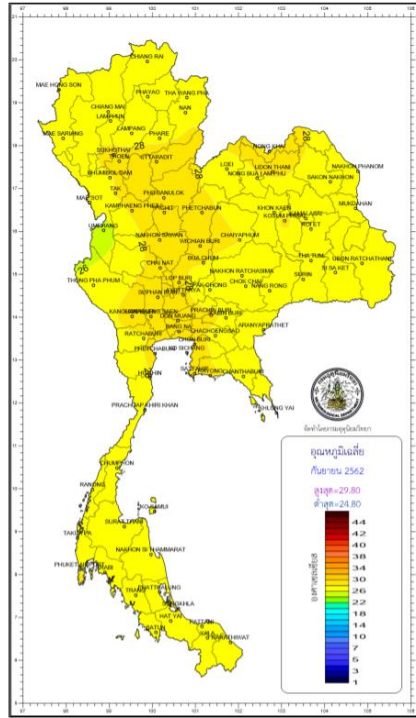
- อุณหภูมิเฉลี่ยทั้งภาค ๒๗.๖ องศาเซลเซียส และสูงกว่าค่าปกติ ๐.๖
- ปริมาณน้ำฝนเดือนกันยายนทั้งภาคต่ำกว่าค่าปกติร้อยละ ๓๔
- ปริมาณน้ำฝนรวมทั้งตั้งแต่ ๑ มกราคมถึงกันยายน ทั้งภาค ต่ำกว่าค่าปกติร้อยละ ๑



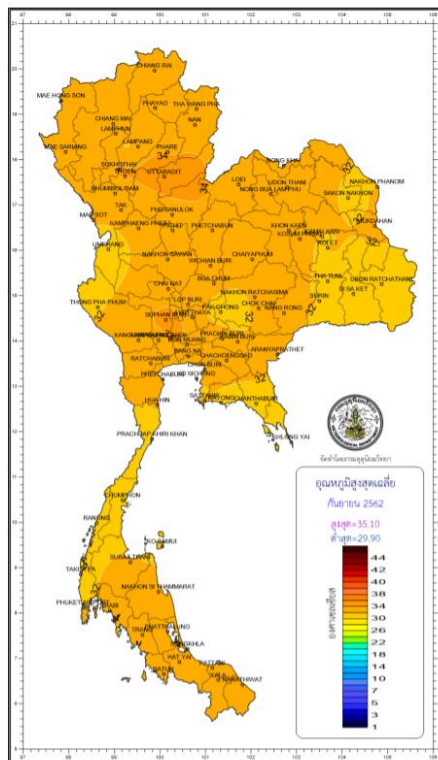
รูปที่ ๑ แสดงปริมาณน้ำฝนรวมทั้งประเทศ กันยายน ๒๕๖๒



รูป ๒ แสดงปริมาณน้ำฝนรวม สูง-ต่ำกว่าค่าปกติ



รูปที่ ๓ แสดงอุณหภูมิเฉลี่ยเดือนกันยายน ๒๕๖๒



รูปที่ ๔ แสดงอุณหภูมิสูงสุดเฉลี่ยเดือนกันยายน ๒๕๖๒

